

Návod k používání a katalog ND
pro průmyslový šicí stroj

GARUDAN[®]

GC-3318-443 MH



ANITA B, s.r.o.

Průmyslová 2453/7

680 01 Boskovice

Czech Republic

tel: +420 516 454 774

+420 516 453 496

fax: +420 516 452 751

e-mail: info@anita.cz

MP 00101_CZ
Verze: 04_12_15

www.garudan.cz

Všechna práva vyhrazena.

Vlastnictví Anita B s r.o. a chráněno autorským právem. Použití tohoto obsahu bez písemného souhlasu Anita B s r.o. zakázáno.

Copyright © Anita B s r.o. (2015)

Obsah

1. SPECIFIKACE.....	4
2. BEZPEČNOSTNÍ OPATŘENÍ.....	5
3. UVEDENÍ STROJE DO PROVOZU	6
4. PŘED POUŽITÍM.....	7
5. POKYNY PRO LIKVIDACI STROJE.....	7
6. KOMPLETACE NIŤOVÉHO STOJÁNKU.....	8
7. MAZÁNÍ.....	8
8. INSTALACE KRYTU ŘEMENE	9
9. INSTALACE KOLENNÍ PÁKY	9
10. VLOŽENÍ JEHLY	10
11. NAVLEČENÍ SPODNÍ NITĚ	10
12. NAVLEČENÍ HORNÍ NITĚ	11
13. NASTAVENÍ DÉLKY STEHU.....	12
14. NASTAVENÍ VYROVNÁVACÍ PRUŽINY NAPĚTÍ NITĚ.....	12
15. RUČNÍ ZDVIH PŘÍTLAČNÉ PATKY	13
16. NASTAVENÍ PŘÍTLAKU PATKY	13
17. NASTAVENÍ NAPĚTÍ NITĚ.....	14
18. NASTAVENÍ ZACHÁZKY CHAPAČE	15
19. NASTAVENÍ VÝŠKY PODAVAČE	16
20. SEŘÍZENÍ ROZDĚLENÍ DÉLKY STEHU	16
21. NASTAVENÍ PODÁVACÍ VAČKY	17
22. NASTAVENÍ ZDVIHU PATEK.....	17
23. POMOCNÝ NAPÍNAČ	18
24. ZPĚTNÉ PODÁVÁNÍ.....	19
25. NASTAVENÍ POZICE JEHELNÍ TYČE.....	19
26. NASTAVENÍ VAČKY ODSTŘIHU.....	20
27. VÝMĚNA POHYBLIVÉHO A PEVNÉHO NOŽE.....	20
28. ZÁVADY A JEJICH ODSTRANĚNÍ	21

1. SPECIFIKACE

Typ stroje	Užití pro materiály	Rychlost šití	Délka stehu	Sytém a síla jehly	Zdvih patky ručně/nohou
GC-3318-443 MH	medium- heavy	2.000	7mm	135x17(110-140)	6/15 mm
GC-3318-448 MH	medium-heavy	2.000	7mm	135x17(110-140)	6/15 mm

Hmotnost:

Hlava stroje: 39 kg

Komplet: 104 kg

Rozměry:

Hlava stroje: 28x67x58

Komplet: 107x115x55 cm

Popis a určení:

GC-3318 serie – jednojehlové ramenové šicí stroje se spodním ponorným, jehelním a patkovým podáváním s horizontálně uloženým velkopřůměrovým chapačem. Stroje jsou určeny pro šití středně silných a silných technických textilií.

2. BEZPEČNOSTNÍ OPATŘENÍ

Neuvádějte šicí stroj do provozu, dokud nebude zajištěna správná příprava odborníkem, nebo kvalifikovanou osobou a dokud se neseznámíte se bezpečnostními opatřeními.

1. Každý šicí stroj smí být obsluhován jen řádně zaškolenou obsluhou.
2. Vezměte v úvahu platné bezpečnostní předpisy vaší země.
3. Šicí stroj smí být použit jen k těm pracem, pro které je určen. Jiné použití není přípustné.
4. Na stroji musí být dodržena všechna bezpečnostní opatření před uvedením do provozu nebo v provozu
5. K zajištění osobní bezpečnosti se doporučuje požívat při práci na stroji ochranné brýle.
6. Jsou-li na stroji prováděny úpravy nebo změny, musí být dodrženy bezpečnostní předpisy. Úpravy jsou prováděny pouze na vlastní zodpovědnost.
7. Při následujících pracích musí být vypnut hlavní vypínač stroje nebo vytažena vidlice ze zásuvky elektrického proudu (při použití mechanicky ovládaných spojkových motorů bez pojistky proti spuštění stroje šlapadlem vyčkejte až se motor zastaví).
 - 7.1 Při navlékání nití do jehly (jehel), chapače atd.
 - 7.2 Při výměně jehel, přítlačné patky, stehové desky, chapače, cívky chapače, Podavače, chrániče jehly, chrániče prstů, vodiče díla, atd
 - 7.3 Při opuštění pracoviště a při ponechání pracoviště bez dozoru.
 - 7.4 Při údržbě stroje (při čištění)
8. Oprava, údržba a úprava strojů smí být prováděny jen odborníkem nebo Kvalifikovanou osobou. Pro opravy musí být použity jen náhradní díly od výrobce stroje.
9. Práce na elektrovybavení stroje smí být prováděny elektromechanikem nebo pod řízením a dozorem kvalifikovaného osoby.
10. Práce na částech a vybaveních, které jsou pod proudem, nejsou přípustné.
11. Před údržbou a opravou na pneumatických zařízeních je nutno odpojit zdroj tlakového vzduchu. Zbytkový tlakový vzduch je nutno vypustit před započatím prací.
12. Je odpovědností uživatele, jestliže bezpečnostní opatření uvedená v návodu k obsluze nebudou dodržována.
13. Nedílnou součástí tohoto návodu k používání je návod k používání příslušného Pohonu a je nutno ho při práci dodržet. Zejména článek „Bezpečnostní příkazy“.

DŮLEŽITÁ UPOZORNĚNÍ:

Pozor!

Nikdy stroj nespouštějte bez krytu řemene, nebezpečí úrazu.

Aby se zabránilo poruchám nebo poškozením, dodržujte bezpodmínečně tyto body:

- Před prvním uvedením do provozu stroj důkladně očistěte a pak naolejujte.

- Zkontrolujte, zda síťové napětí souhlasí s napětím uvedeným na výkonovém štítku motoru. Nesouhlasí-li, neuvádějte stroj do provozu v žádném případě.
- Za chodu stroje se musí ruční kolo otáčet směrem k obsluze; není-li tomu tak, motor přepólujte.
- V prvních dvou týdnech nepřekročujte 3/4 maximální rychlosti stroje.
- Před vyjímáním šitého díla nastavte niťovou páku vždy do její nejvyšší polohy.

Bezpečnostní pokyny:

1. Stroj smí být používán jen podle svého určení. Při úpravě na jiná provedení je nutno dodržet všechna platná bezpečnostní ustanovení.
2. Provoz stroje bez ochranných zařízení, jimiž byl vybaven z výrobního závodu, není dovolen.
3. Stroj smí zapnout a s ním pracovat jen náležitě poučená osoba (obsluha).
4. Při výměně šicích nástrojů, jako např. jehly, přitlačné patky, stehové desky, podavače a cívky, při opuštění pracoviště a při údržbářských pracích musí být stroj nejprve vypnut hlavním vypínačem nebo odpojením od sítě.
5. Práce na elektroinstalaci smějí být prováděny jen odborníky-elektrotechniky nebo náležitě poučenými osobami.

3. UVEDENÍ STROJE DO PROVOZU

Aby se předešlo poruchám, nebo poškození stroje, je nutno dbát následujících pokynů: vyčistěte stroj od konzervačních prostředků kápněte do chapače 1-2 kapky oleje, sejměte čelní kryt a promažte olejem oka, ojnice, jehelní tyče a smykadla niťové páky. Nechte odborníka přezkoušet, zda elektrovybavení stroje je v pořádku včetně příslušného napětí el.proudu pro motor a dbejte, aby se po zapojení elektromotoru ruční kolo stroje otáčelo směrem k obsluze (dle šipky). V prvních dvou týdnech nevyužívejte plnou rychlost stroje, šijte pouze asi na 3/4 maximální rychlostí.

POZOR !

Nezasahujte do elektrozařízení stroje, zavolejte odborníka-elektromechanika. Nebezpečí úrazu elektrickým proudem.

Při práci na stroji a v jeho blízkosti se chovejte tak, abyste nezavdali příčinu k vzniku úrazu. Dbejte, aby do elektrozařízení nemohla vtéci žádná kapalina a způsobit zkrat nebo jinou poruchu elektrozařízení.

Dbejte obecně platných bezpečnostních předpisů.

Při práci na stroji buďte mimořádně opatrní v blízkosti jehly, stříhacích nožů, niťové páky a přitlačných elementů díla.

Při sklopené hlavě stroje na podstavci dbejte zvýšené opatrnosti, aby nedošlo k překlopení celého stroje s podstavcem.

Při sklápění hlavy stroje do pracovní polohy uchopte hlavu oběma rukama tak, aby nemohlo dojít k úrazu mezi sklápěným strojem a deskou podstavce.

4. PŘED POUŽITÍM

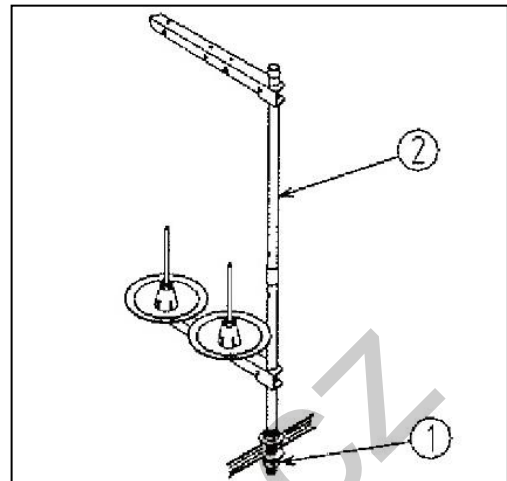
- A. Nespouštějte motor při sešlápnutém pedálu
- B. Vždy při opuštění pracoviště vypněte hlavní spínač.
- C. Při opravách stroje, či výměně jehly se přesvědčte o tom, že je stroj vypnut.
- D. Přesvědčte se o pevném připojení zemních vodičů.
- E. Nepoužívejte velké množství připojení na jeden uzel.
- F. Dodržujte bezpečnou vzdálenost od zdrojů hluku
- G. Při jakékoliv manipulaci s elektronickými motory vyčkejte několik minut po vypnutí Stroje.
- H. Při poruše systému nejprve určete druh chyby, chybu odstraňte a poté stroj znovu zapněte.
- I. Překontrolujte zapojení všech konektorů a kabelů
- J. Zkontrolujte napnutí klínového řemene.
- K. Po dlouhodobém odstavení stroje, nebo při instalaci nového stroje 2 až 3-krát nakapejte olej na označená místa niťové páky, přítlačné tyče a jehelní tyče.

5. POKYNY PRO LIKVIDACI STROJE

Po ukončení technické životnosti stroje jej předejte k likvidaci firmě ANITA B, s.r.o. nebo jiné firmě zabývající se odbornou likvidací výrobků.

6. KOMPLETECE NIŤOVÉHO STOJÁNKU

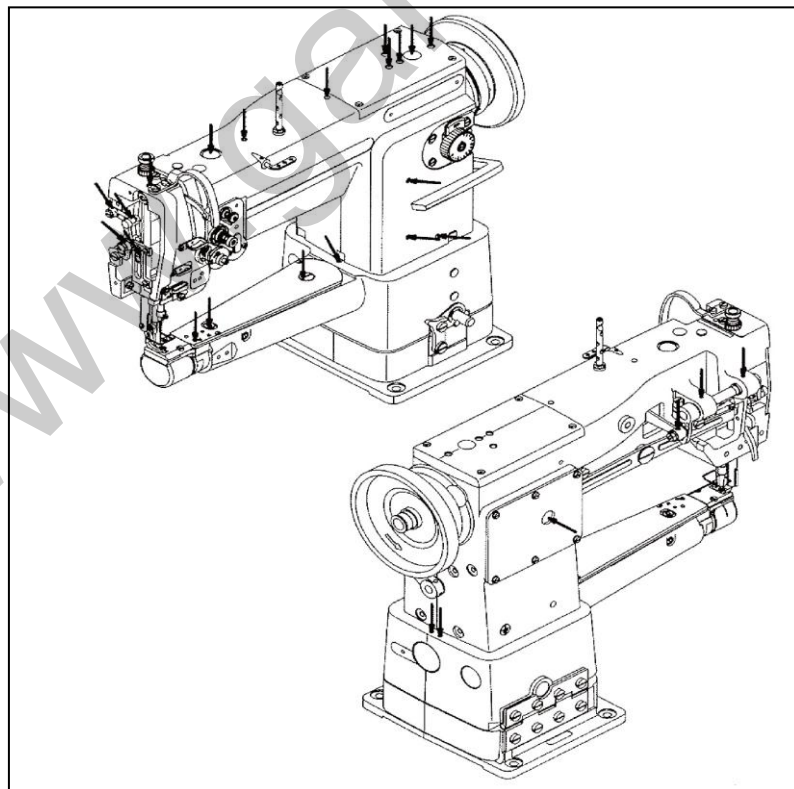
Zkompletujte niťový stojánek, vložte ho do otvoru v plátu a upevněte ho dotažením matice (1). Při horním vedení použijte horní část stojanu (2). (obr.1)



(obr.1)

7. MAZÁNÍ

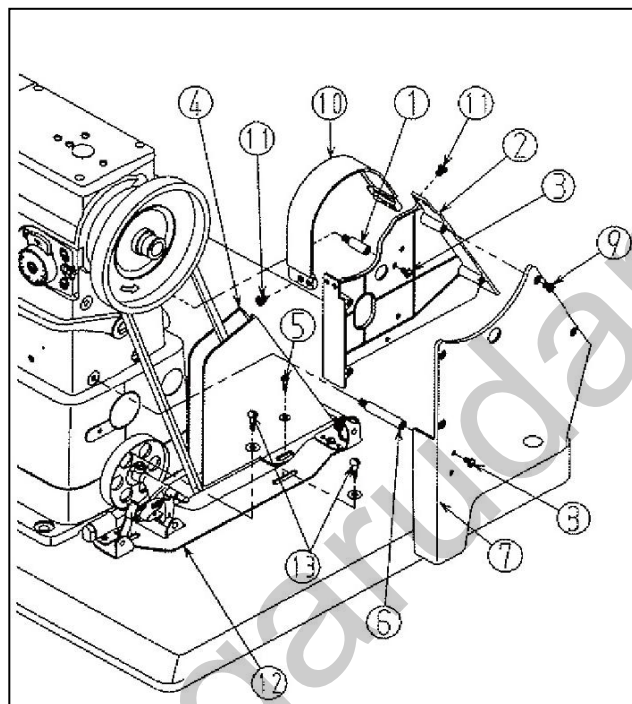
Před uvedením do provozu musí být naolejovaná místa označená šipkou, před začátkem provozu chvíli počkat (přibližně 10 min), aby olej mohl dostatečně proniknout do všech míst. V případě, že byl stroj delší dobu mimo provoz, použijte dvě až tři kapky oleje do míst označených šipkou, při nepřetržitém provozu ráno a odpoledne. (obr.2)



(obr.2)

8. INSTALACE KRYTU ŘEMENE

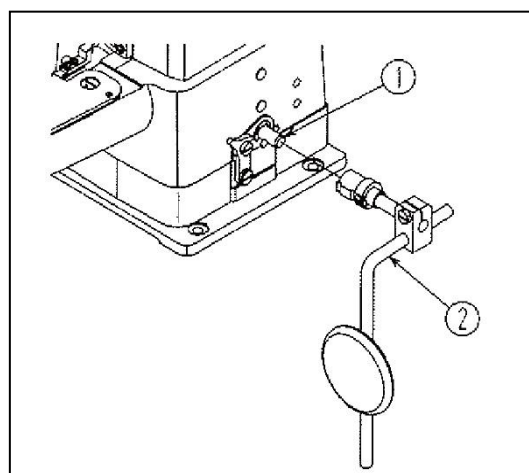
Pomocí třech šroubů nainstalujte podpěry krytu (1) ke stroji. Nainstalujte kryt řemene (2) pomocí šroubů (3). Instalujte kryt řemene (4) do plátu za použití šroubů (5). Pomocí podpěry (6) nainstalujte kryt řemene (7) s krytem (2) pomocí šroubů (8), (9). Instalujte kryt řemene (10) ke krytu pásu (2) pomocí šroubů (11). Navíječ umístěte tak, aby se v základní poloze nedotýkal klínového řemene, pomocí šroubů (13) ho upevněte do vzdálenosti 3,5 cm.



(obr.3)

9. INSTALACE KOLENNÍ PÁKY

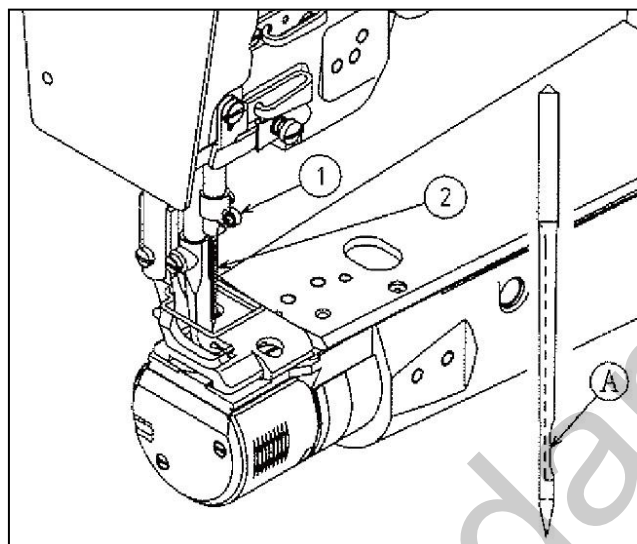
Nasunout kolenní páku (2) na hřídel (1). (obr.4)



(obr.4)

10. VLOŽENÍ JEHLY

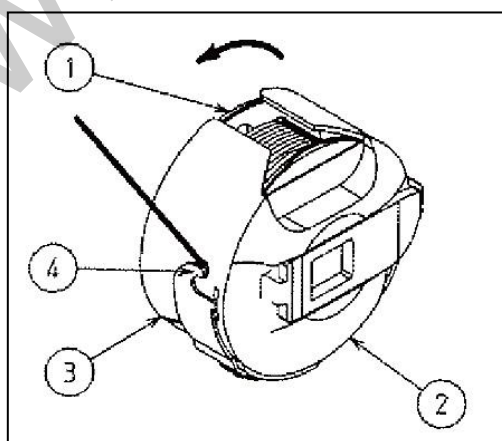
Přesvědčte se, že je stroj vypnut. Standardně se používají jehly DPx17. Otáčením ručního kola uveďte jehelní tyč do horní úvrti. Uvolněte šroub (1) a vložte jehlu (2) do jehelní tyče tak, aby drážka (A) směřovala vpravo. Pevně dotáhněte šroub. (obr.5)



(fig.5, obr.5)

11. NAVLEČENÍ SPODNÍ NITĚ

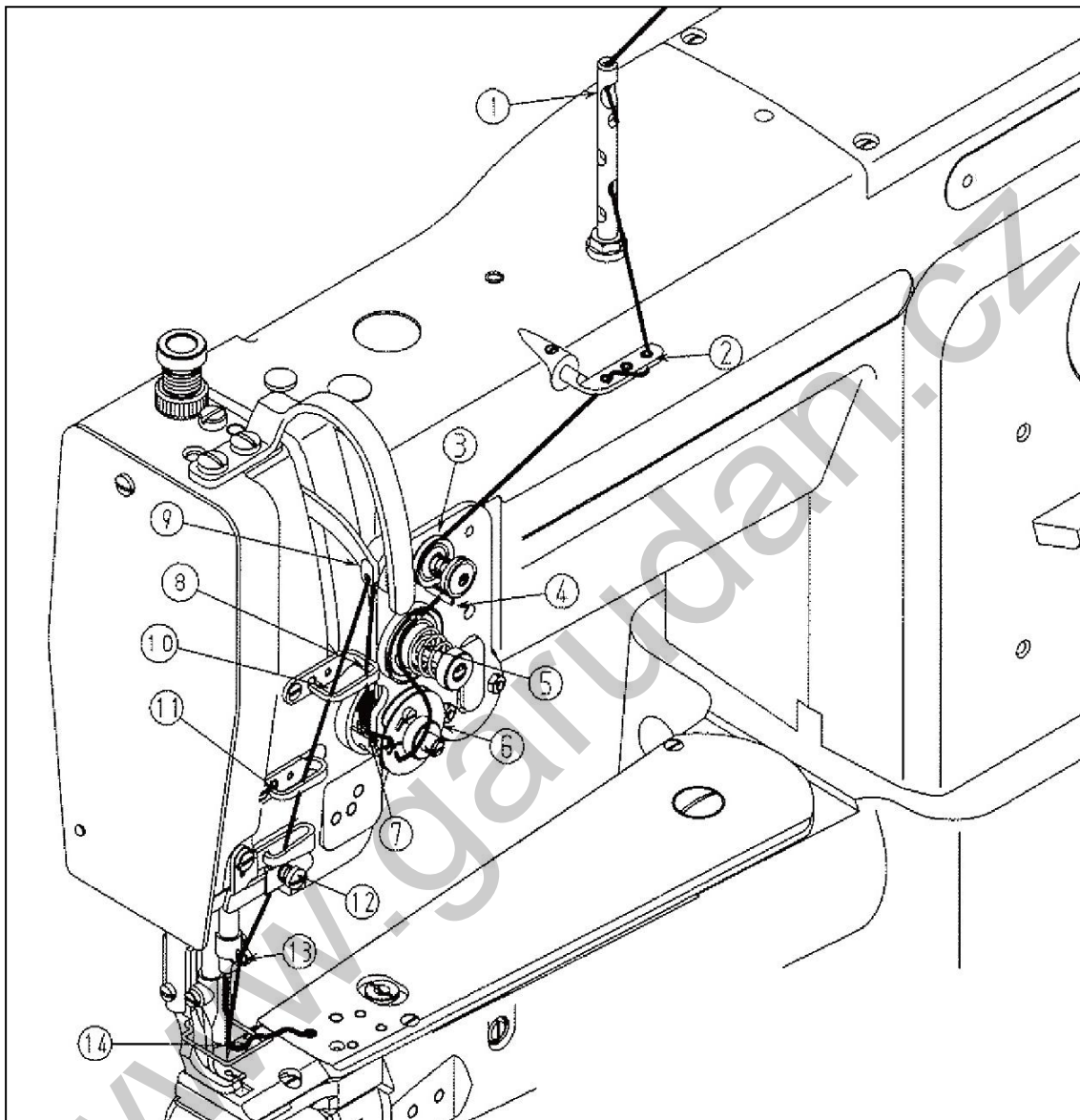
Vložte cívku (1) do pouzdra cívky (2). Protáhněte nit drážkou (3) přes drážku v napínací pružině (4) v pouzdře cívky. Cívku vložte do pouzdra tak, aby se spodní nit při tvorbě stehu otáčela ve směru šipky. (obr.6)



(obr.6)

12. NAVLEČENÍ HORNÍ NITĚ

Při navlečení horní nitě postupujte podle obr.7.



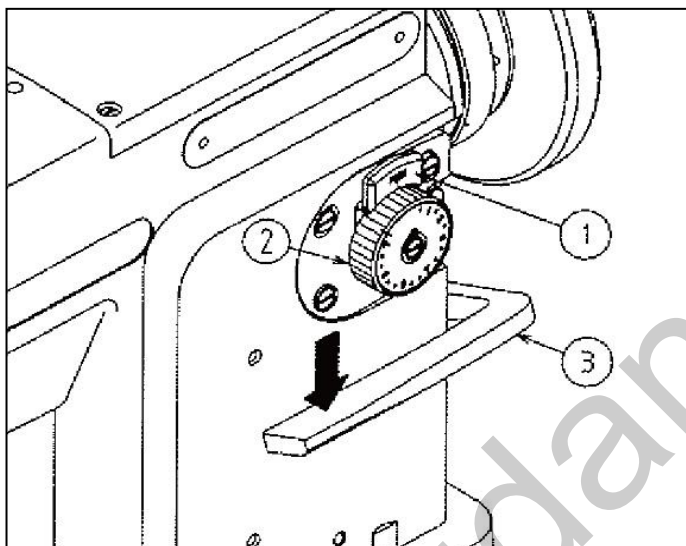
(obr.7)

13. NASTAVENÍ DÉLKY STEHU

Pro nastavení délky stehu zatlačte směrem od sebe tlačítko (1) a otáčením kola (2) ve směru nebo proti směru hodinových ručiček nastavte požadovanou délku stehu.

Zpětné šití

Zatlačte páku (3) směrem dolů, stroj začne šít zpětných stehem. Ihned po uvolnění páky začne stroj šít vpřed. (obr.8)



(obr.8)

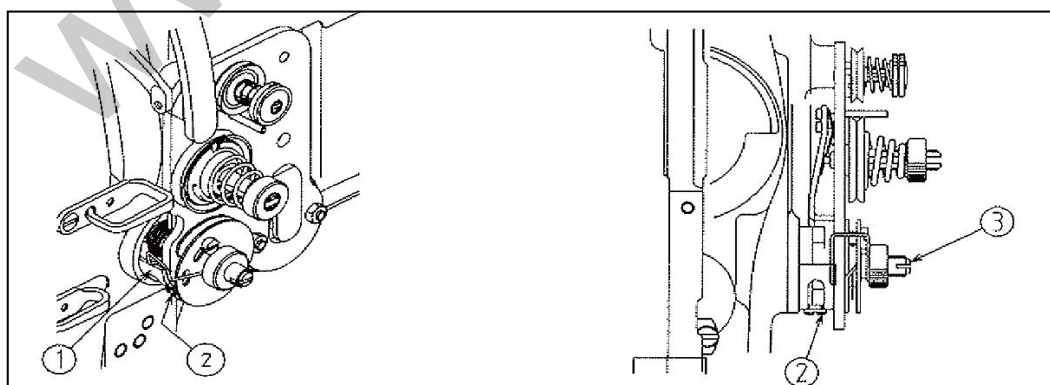
14. NASTAVENÍ VYROVNÁVACÍ PRUŽINY NAPĚTÍ NITĚ

Nastavení zdvihu vyrovnávací pružiny napětí nitě

Uvolněte šroub a otáčením nastavovacího plíšku (1) proti směru hodinových ručiček se zdvih pružiny zvyšuje, po směru hodinových ručiček se snižuje.

Nastavení napětí vyrovnávací pružiny napětí nitě

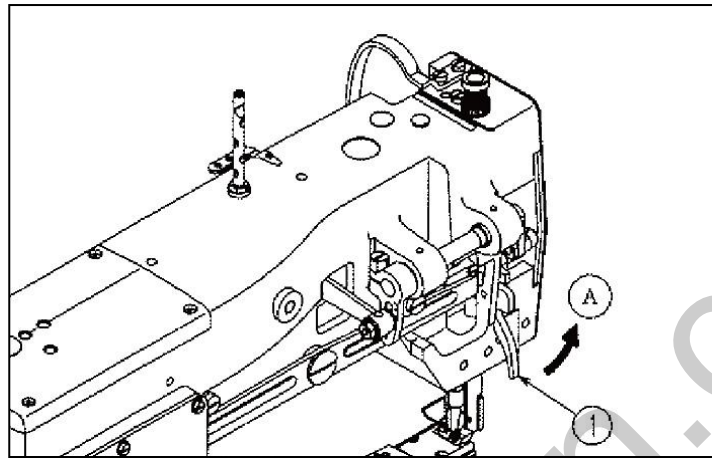
Otáčením čepu (3) směrem doleva se napětí zvyšuje, otáčením směrem doprava se napětí snižuje. (obr.9)



(obr.9)

15. RUČNÍ ZDVIH PŘÍTLAČNÉ PATKY

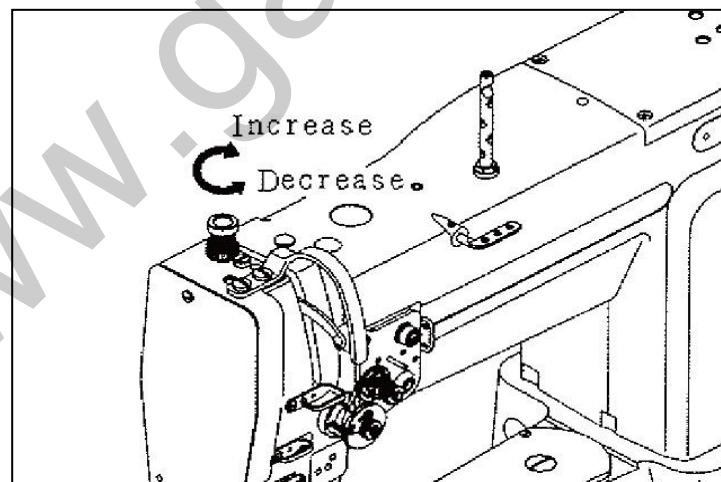
Otočením zvedáku (1) ve směru (A) se zvedne přítláčná tyč. (obr.10)



(obr.10)

16. NASTAVENÍ PŘÍTLAKU PATKY

Otáčením přítláčné pružiny směrem doprava se přítlak patky zvyšuje, směrem doleva se přítlak snižuje. (obr.11)



(obr.11)

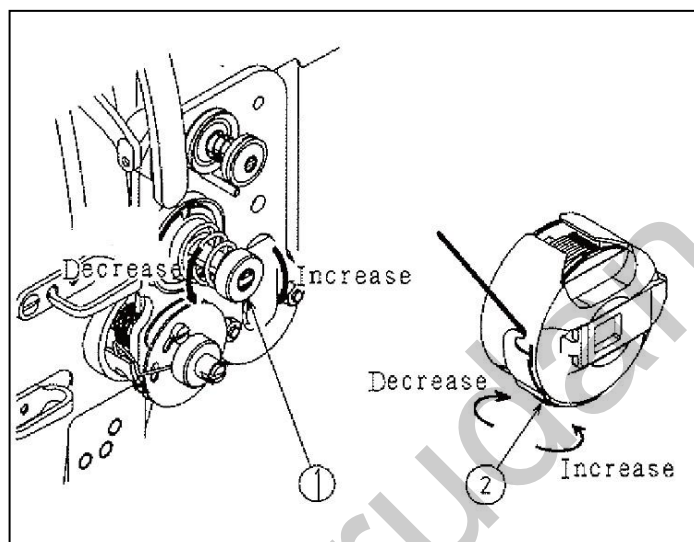
17. NASTAVENÍ NAPĚTÍ NITĚ

Nastavení napětí horní nitě

Otáčením matice (1) ve směru hodinových ručiček se napětí zvyšuje, proti směru hodinových ručiček se snižuje. (obr.12)

Nastavení napětí spodní nitě

Otáčením šroubu (2) ve směru hodinových ručiček se napětí zvyšuje, proti směru hodinových ručiček se snižuje. (obr.12)



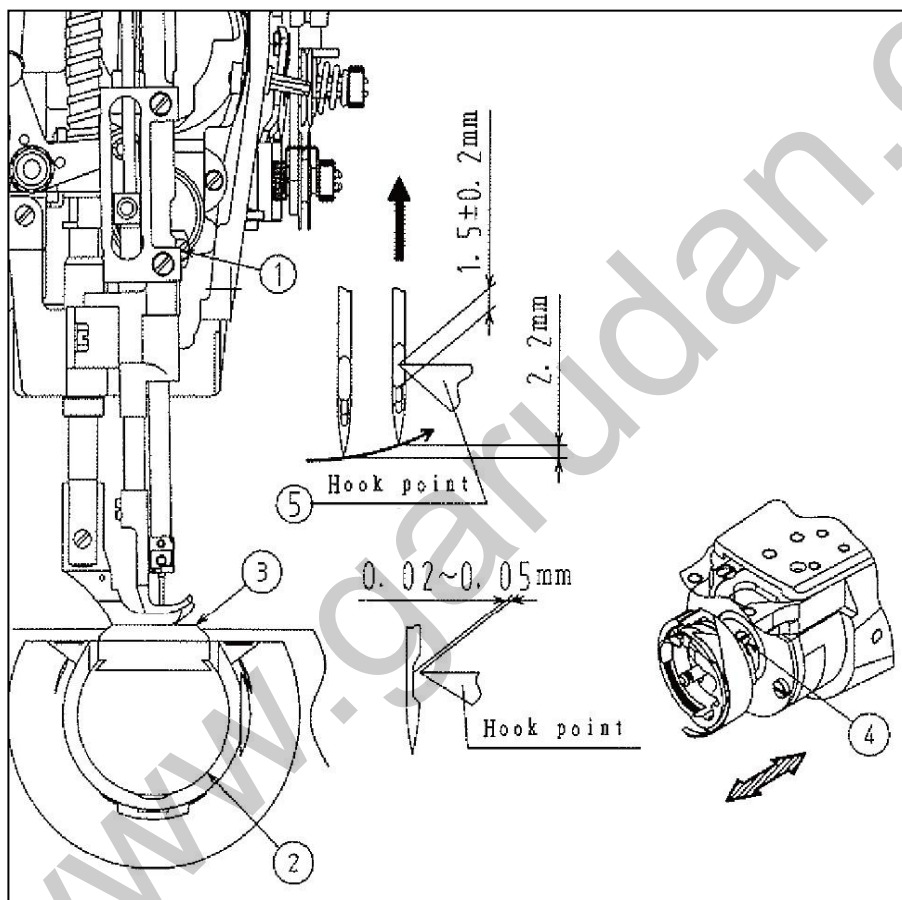
(obr.12)

18. NASTAVENÍ ZACHÁZKY CHAPAČE

Odstraňte stehovou desku (3) a kryt chapače (2). Uved'te jehelní tyč do dolní úvrati. Uvolněte šroub (1). Otáčením ručního kola uved'te jehelní tyč do vzdálenosti 2,2 mm od její dolní úvrati. Nastavte vzdálenost horní hrany ouška jehly od hrotu chapače 1,5 mm, nakonec pevně utáhněte šroub (1).

Nastavení vzdálenosti chapače od jehly

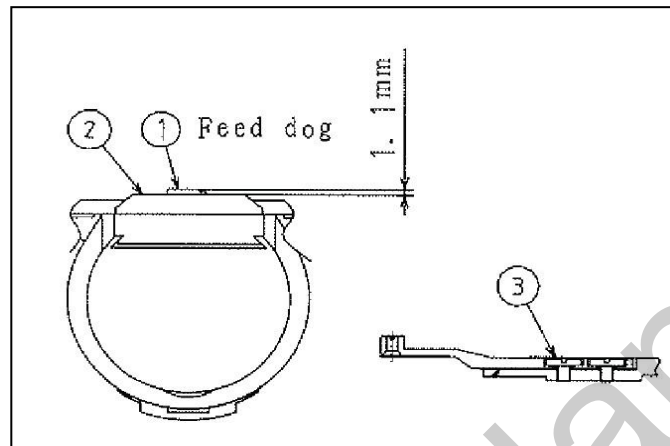
Po povolení šroubů (4) nastavte vzdálenost tak, aby mezi hrotem chapače a jehlou bylo 0,02-0,05 mm. Po nastavení dotáhněte šrouby.



(obr.13)

19. NASTAVENÍ VÝŠKY PODAVAČE

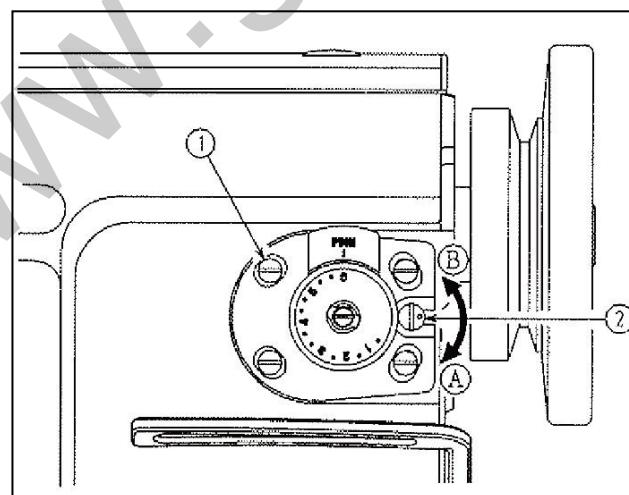
Standardní výška podavače je 1,4 mm nad stehovou deskou (2). V případě, že je nutné výšku podavače upravit v závislosti na šicích podmínkách, povolte šrouby (3) v podavači a změňte polohu pomocí šroubů (3) vůči jehelní tyči.



(obr.14)

20. SEŘÍZENÍ ROZDĚLENÍ DÉLKY STEHU

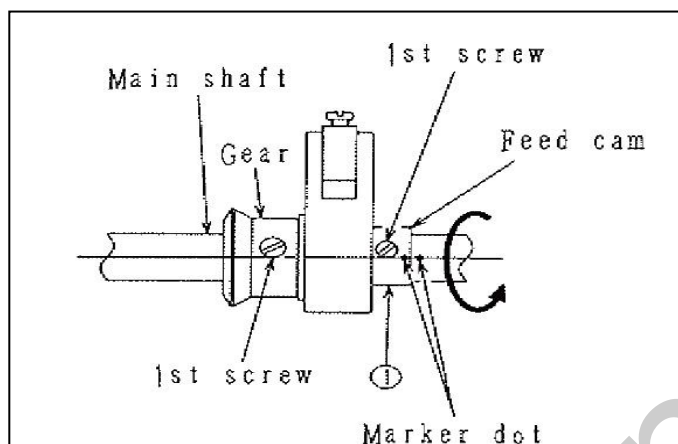
Povolte 4 šrouby (1). V případě zvětšení délky stehu, pomocí šroubováku otočte excentrickým čepem ve směru A, délka bude stejná i při zpětném stehu. V případě zkrácení délky stehu otočte excentrickým čepem ve směru B. (obr.15).



(obr.15)

21. NASTAVENÍ PODÁVACÍ VAČKY

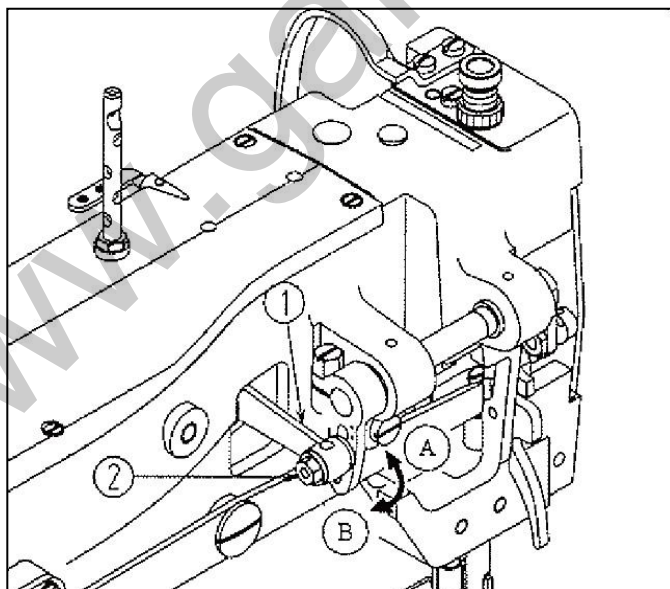
Na obr.16 je znázorněna standardní poloha vačky. V případě úpravy odstraňte horní kryt a nastavte pozici vačky (1).



(obr.16)

22. NASTAVENÍ ZDVIHU PATEK

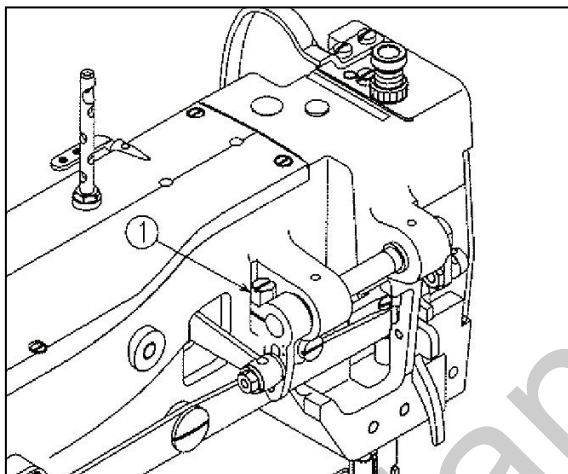
Povolte matici (2), otáčením tyče (1) ve směru A jde podávací a přítlačná patka směrem nahoru, ve směru B dolů. Po nastavení pevně utáhnout matici (2). (obr.17a)



(obr.17a)

Střídavý pohyb přítlačné a podávací patky

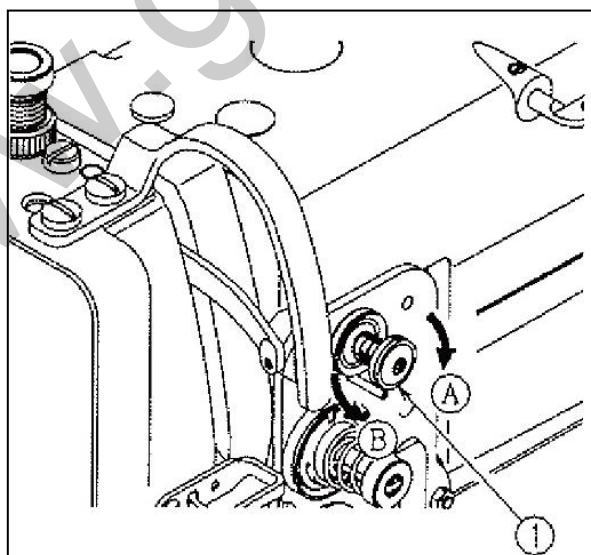
Zdvih podávací a přítlačné patky se obvykle rovnají, v závislosti na typu materiálu však může být zdvih přítlačné patky menší než u podávací. Otočte ručním kolem, zvedněte přítlačnou patku nad stehovou desku, povolte šroub (1), přítlačná patka klesne pod stehovou desku silou pružiny, v této poloze utáhněte šroub. (obr.17b)



(obr.17b)

23. POMOCNÝ NAPÍNAČ

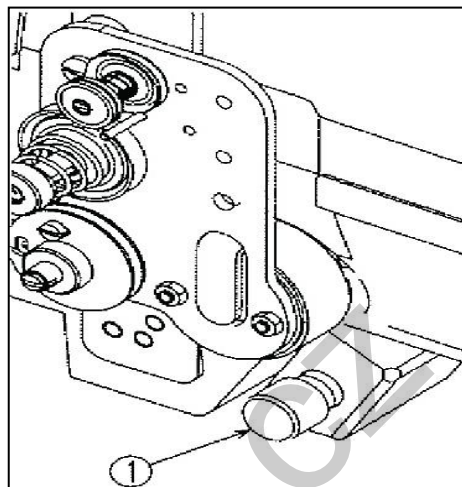
Napětí nitě nastavte pomocí matice (1). Otáčením matice ve směru (A) se napětí zvyšuje a nit se zkracuje, ve směru B se napětí nitě snižuje a horní nit se prodlužuje. (obr.18)



(obr.18)

24. ZPĚTNÉ PODÁVÁNÍ

V okamžiku kdy se stiskne tlačítko (1), stroj začne šít zpětným stehem, po uvolnění spínače se stroj vrátí do původního podávání. (obr.19)



(obr.19)

25. NASTAVENÍ POZICE JEHELNÍ TYČE

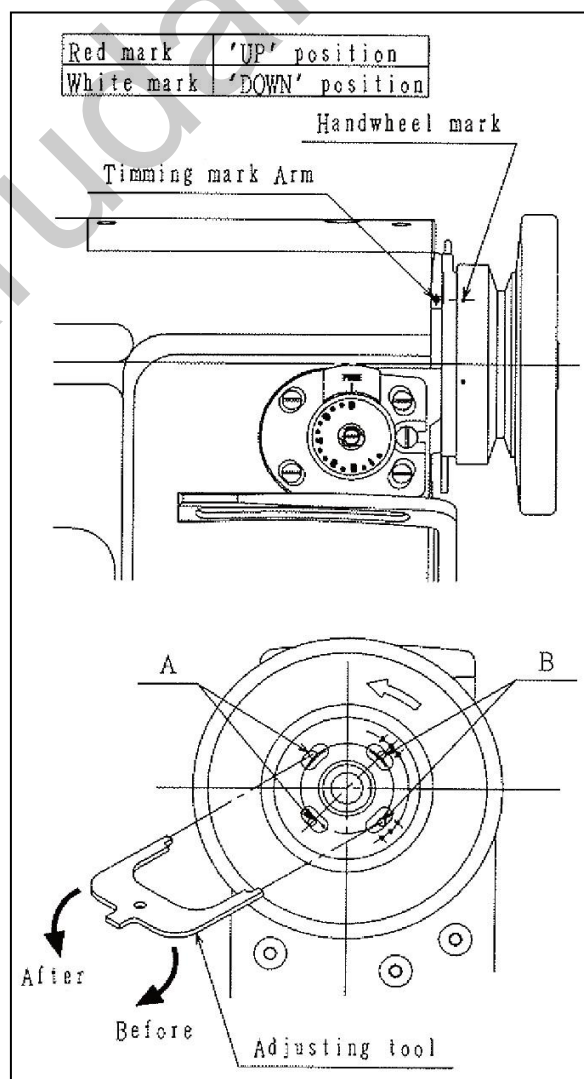
A. Nastavení horní pozice

Stroj se zastaví v horní pozici, když je pedál sešlápnut směrem dolů.. V případě, že se značky odchylují více než o 3 mm, odpojte kabel z hlavy stroje, spusťte stroj a zastavte ho v horní pozici, zatímco držíte ruční kolo, vložte "nástroj" do otvoru "A" a poté ho vyjměte.

B. Nastavení dolní pozice

Když je pedál v neutrální poloze stroj se zastaví v dolní pozici. V případě, že se značky odchylují více než o 5 mm, odpojte kabel z hlavy stroje spusťte stroj a zastavte ho v dolní pozici, zatímco držíte ruční kolo, vložte "nástroj" do otvoru "B" a poté ho vyjměte.

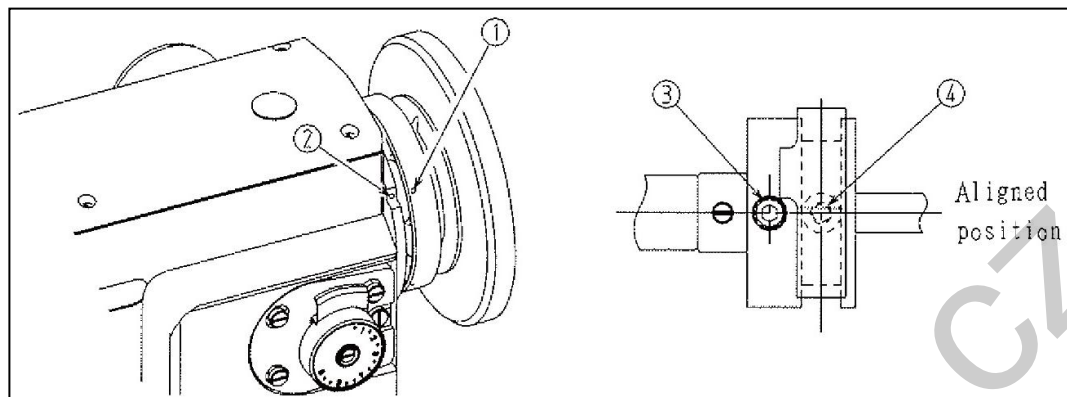
Po nastavení připojte kabel k hlavě stroje. (obr.20)



(obr.20)

26. NASTAVENÍ VAČKY ODSTŘIHU

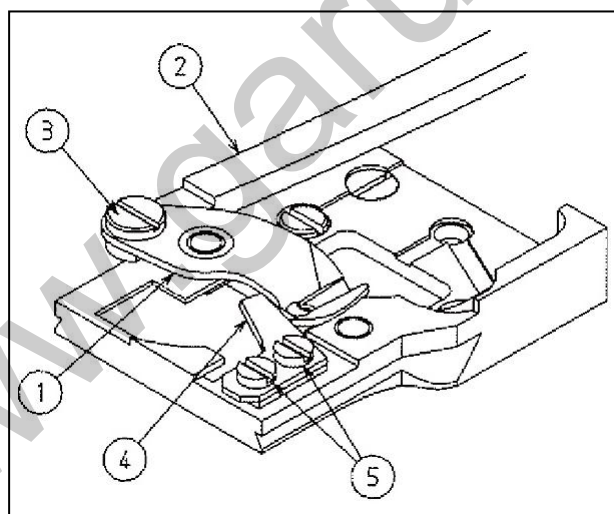
Otáčením ručního kola srovnajte značku (1) se značkou (2). Po povolení šroubu (3) otočte vačku odstříhu a srovnajte ji se značkou na hřídeli.



(obr.21)

27. VÝMĚNA POHYBLIVÉHO A PEVNÉHO NOŽE

Odstraňte stehovou desku a podavač. Po uvolnění šroubu (3) odstraňte pohyblivý nůž, pevný nůž odstraňte po uvolnění šroubů (5). Po výměně nastavte tlak nože.



(obr.22)

28. ZÁVADY A JEJICH ODSTRANĚNÍ

Závada	Příčina	Náprava
Trhání nití	<ol style="list-style-type: none"> 1. Jehla, chapač, nebo pouzdro cívky je poškozeno 2. Vysoké napětí horní nitě 3. Nesprávná synchronizace 4. Malé napětí horní nitě 5. Příliš vysoké napětí napínací pružiny, malý zdvih 6. Nesprávné načasování mezi jehlou a chapačem 	<ol style="list-style-type: none"> 1. Pokud je chapač poškrábaný, použijte brusný papír 2. Nastavit správné napětí nitě 3. Viz. "13. Nastavení zacházky chapače" 4. Nastavit správné napětí nitě 5. Snižit napětí a zvýšit zdvih 6. Viz. "13. Nastavení zacházky chapače"
Vynechání stehu	<ol style="list-style-type: none"> 1. Velká vzdálenost mezi jehlou a chapačem 2. Nesprávné načasování mezi jehlou a chapačem 3. Malý tlak přítlačné patky 4. Nesprávná synchronizace 5. Nevhodně zvolená jehla 	<ol style="list-style-type: none"> 1. Viz. "13. Nastavení zacházky chapače" 2. Viz. "13. Nastavení zacházky chapače" 3. Zvýšit tlak přítlačné patky 4. Viz. "13. Nastavení zacházky chapače" 5. Nahradiť jehlu s vhodným označením
Volné stehy	<ol style="list-style-type: none"> 1. Nit neprochází přes napínací pružinu 2. Nit není správně dokončena 3. Cívka se neotáčí plynule 4. Vysoké napětí spodní nitě 5. Špatně navinutá spodní nit 	<ol style="list-style-type: none"> 1. Správně provléknout nit přes napínací pružinu cívky 2. Použít brusný papír 3. Vyměnit cívku nebo pouzdro cívky 4. Nastavit správné napětí spodní nitě 5. Snižit napětí při navíjení
Při odstřihu nit vyklouzne z jehly	<ol style="list-style-type: none"> 1. Vysoké napětí 2. Nesprávné načasování odstřihu 3. Vysoké napětí pružiny 	<ol style="list-style-type: none"> 1. Snižit napětí 2. Viz. "21. Nastavení odstřihové vačky" 3. Viz. "Nastavení pružiny"
Odstřih horní nitě nefunguje	<ol style="list-style-type: none"> 1. Vzdálenost mezi jehlou a chapačem je příliš velká 	<ol style="list-style-type: none"> 1. Viz. "13. Nastavení zacházky chapače"
Odstřih nefunguje správně	<ol style="list-style-type: none"> 1. Nesprávné načasování ostříhu 2. Poškozený nůž 3. Nedostatečný tlak nože 4. Nevhodná poloha pohyblivého nože 5. Pohyblivý nůž nefunguje 6. Elektromagnet ostříhu nefunguje 	<ol style="list-style-type: none"> 1. Viz. "21. Nastavení odstřihové vačky" 2. Vyměnit nůž 3. Zvýšit tlak nože 4. Viz. "21. Nastavení odstřihové vačky" 5. Zkontrolovat nastavení 6. Kontrola elektromagnetu
Nit nelze odstřihnout	<ol style="list-style-type: none"> 1. Nesprávná doba odstřihu 2. Nedostatečný tlak nože 3. Ostří nože je opotřebené 	<ol style="list-style-type: none"> 1. Viz. "21. Nastavení odstřihové vačky" 2. Zvýšit tlak nože 3. Výměna nože

www.garudan.cz

Spare parts list
Katalog náhradních dílů

GARUDAN[®]

GC-3318-443-MH



ANITA B, s.r.o.

Průmyslová 2453/7

680 01 Boskovice

Czech Republic

tel: +420 516 454 774

+420 516 453 496

fax: +420 516 452 751

e-mail: info@anita.cz

Všechna práva vyhrazena.

Vlastnictví Anita B s r.o. a chráněno autorským právem. Použití tohoto obsahu bez písemného souhlasu Anita B s r.o. zakázáno.

Copyright © Anita B s r.o. (2015)

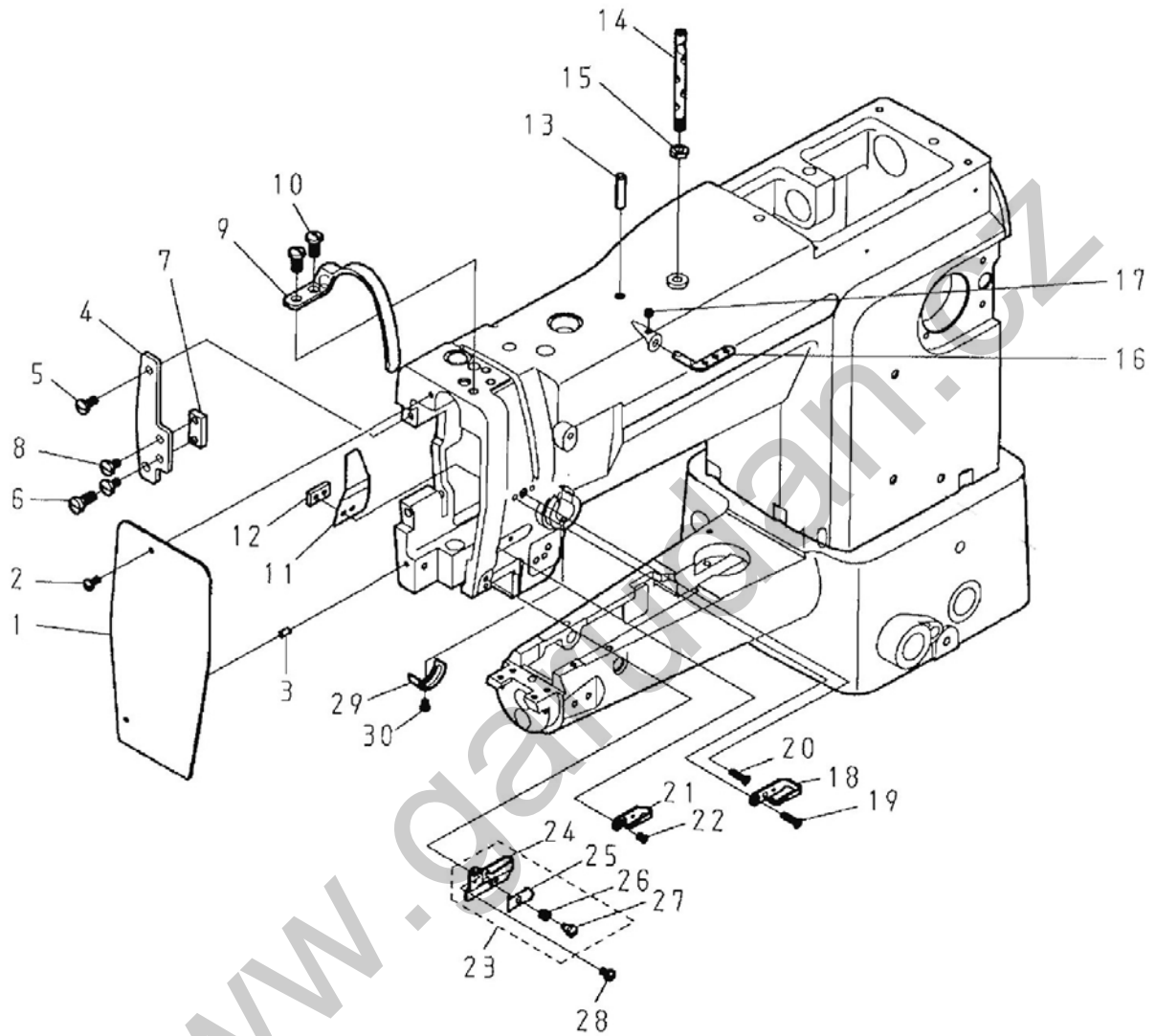
All rights reserved

Property of Anita B and protected by copyright. The use of this content without written permission is prohibited.

Copyright © Anita B s r.o. (2015)

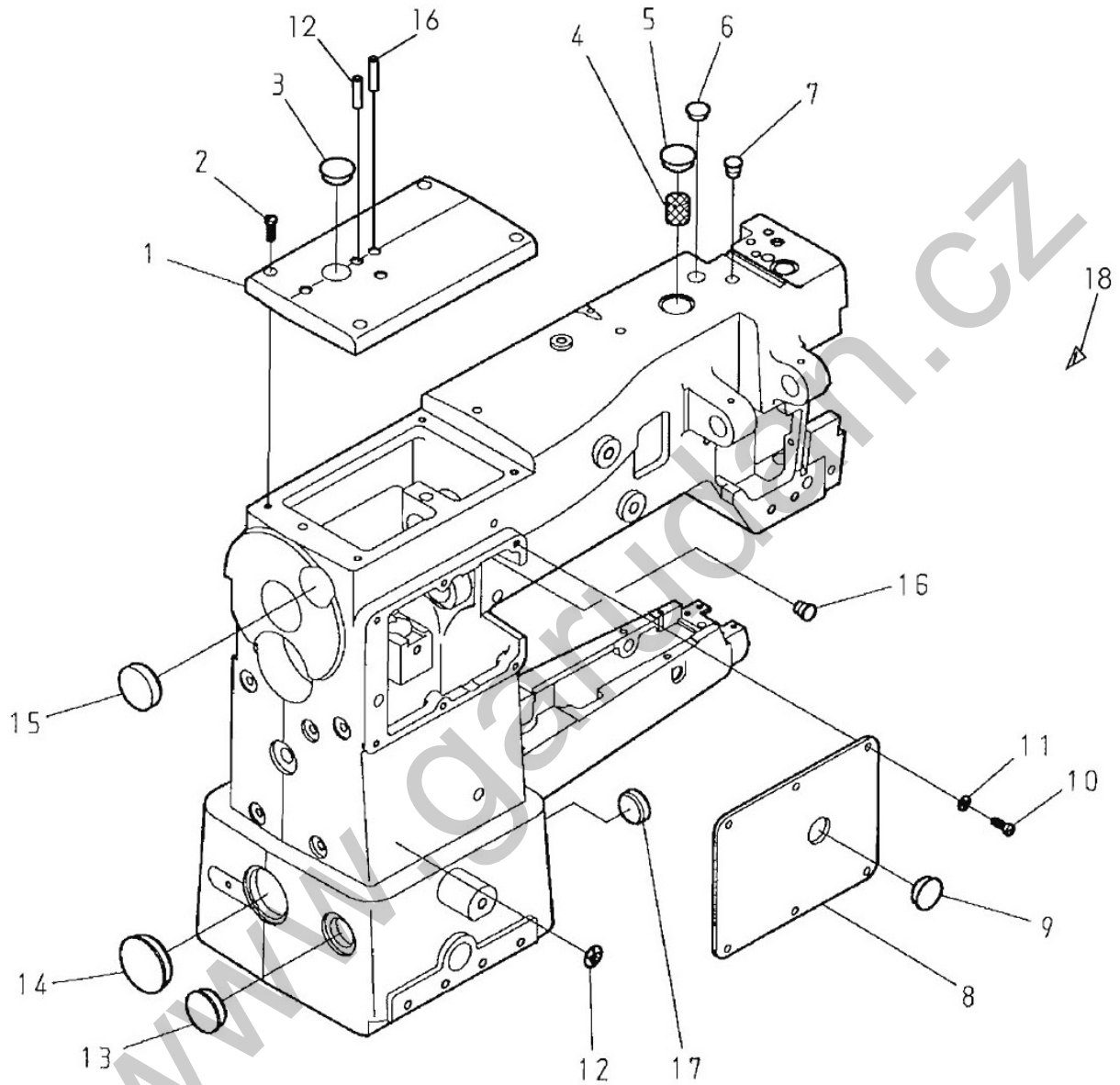
CONTENT

A. FRAME & MISCELLANEOUS COVER COMPONENTS (1/3).....	4
A. FRAME & MISCELLANEOUS COVER COMPONENTS (2/3).....	6
A. FRAME & MISCELLANEOUS COVER COMPONENTS (3/3).....	8
B. MAIN SHAFT & UPRIGHT SHAFT COMPONENTS.....	10
C. NEEDLE BAR & THREAD TAKE-UP LEVER COMPONENTS	12
D. NEEDLE BAR ROCKING MOTION MECHANISM COMPONENTS.....	14
E. UPPER FEED MECHANISM COMPONENTS	16
F. PRESSURE BAR & KNEE LIFTER COMPONENTS (1/3).....	18
F. PRESSURE BAR & KNEE LIFTER COMPONENTS (2/3).....	20
F. PRESURE BAR & KNEE LIFTER COMPONENTS (3/3).....	22
G. LOWER FEED MECHANISM COMPONENTS (1/2).....	24
G. LOWER FEED MECHANISM COMPONENTS (2/2)	26
H. FEED ADJUSTMENT MECHANISM COMPONENTS (1/2).....	28
H. FEED ADJUSTMENT MECHANISM COMPONENTS (2/2)	30
I. HOOK DRIVE SHAFT COMPONENTS.....	32
J. UPPER THREAD TENSION REGULATOR MECHANISM COMPONENTS.....	34
K. ACCESSORIES.....	36
L. GAUGE PARTS LIST	38

A. FRAME & MISCELLANEOUS COVER COMPONENTS (1/3)

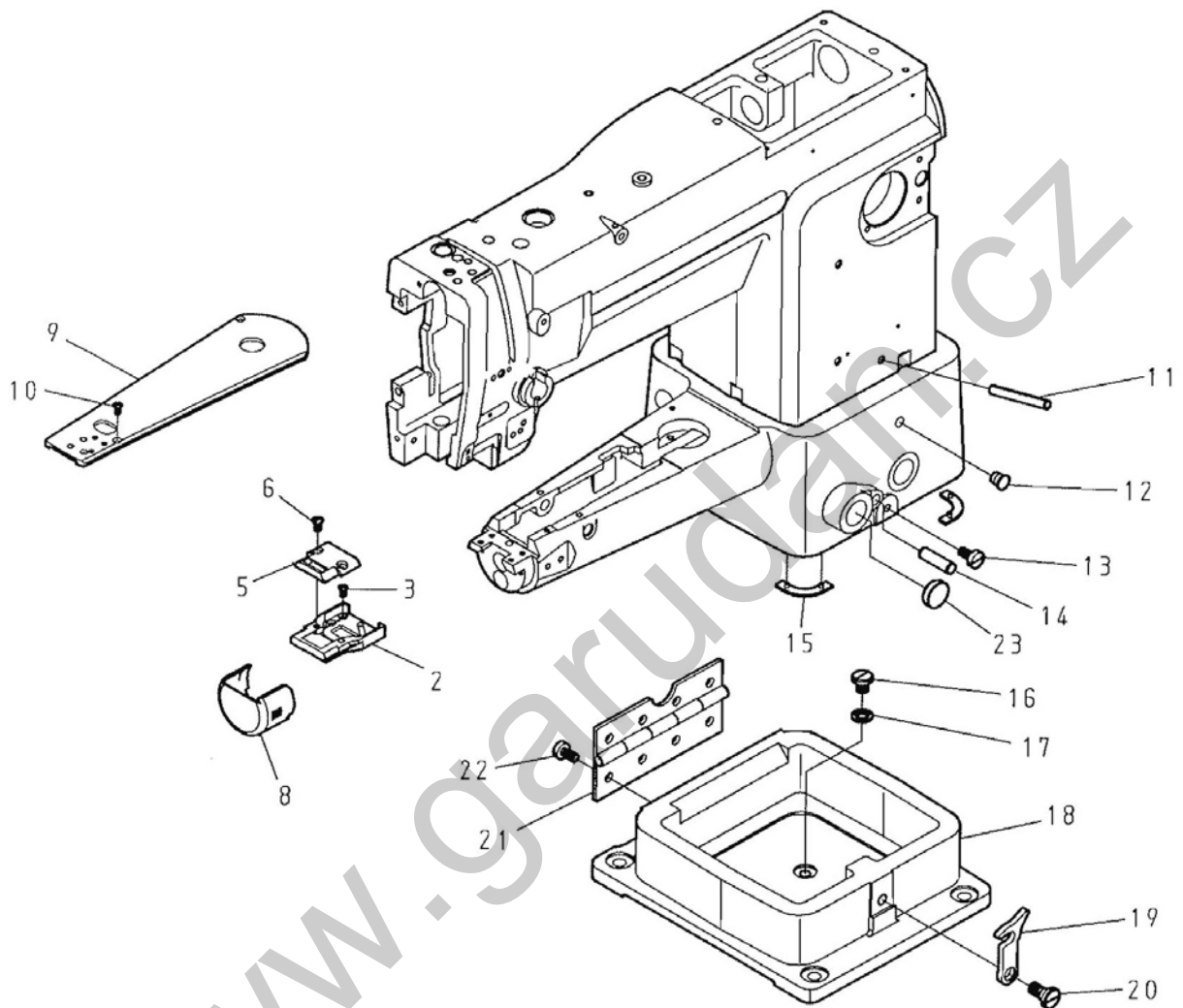
A. FRAME & MISCELLANEOUS COVER COMPONENTS (1/3)

REF.No	NOTE	Part No.	Name of Part	Remarks
1		8703111000	Face Plate	1
2		ZSB09017	Screw 9/64-40*8	1
3		YA035075	Pin	1
4		8233110900	Vibrating Presser Bar Guide	1
5		ZSB12006	Screw 3/16-28*10	1
6		ZSB15009	Screw 15/64-28*13	1
7		8233143700	Bell Crank Guide	1
8		ZSB12030	Screw 3/16-32*8	2
9		F1063-0A	Thread Take-up Lever Cover	1
10		ZSB15010	Screw 15/64-28*10	2
11		EJ1014-0A	Oil Guard Plate	1
12		EJ1017-0A	Spaser	1
13		YD060024	Oil Pipe	1
14		B1050-0A	Tread Guide	1
15		ZML06001	Nut	1
16		A1051-0A	Thread Guide	1
17		ZSA11007	Screw 11/64-40*7	1
18		C1052-0A	Thread Guide(Upper)	1
19		ZSC09021	Screw 9/64-40*13	1
20		ZSC09021	Screw 9/64-40*13	1
21		C1054-0A	Thread Guide(Center)	1
22		ZSC09009	Screw 9/64-40*6,5	1
23		8370311805	Thread Guide Asm.	1
24		EJ1055-0A	Thread Guide	(1)
25		EJ1056-0A	Guide Plate	(1)
26		EJ1057-0A	Spring	(1)
27		ZSG08003	Hinge Screw	(1)
28		ZSB09011	Screw 9/64-40*6,5	1
29		J1041-0A	Stopper	1
30		ZSB09005	Screw 9/64-40*5	1

A. FRAME & MISCELLANEOUS COVER COMPONENTS (2/3)

A. FRAME & MISCELLANEOUS COVER COMPONENTS (2/3)

REF.No	NOTE	Part No.	Name of Part	Remarks
1		8703110500	Top Cover Asm.	1
2		ZSB11017	Screw 11/64-40*12	4
3		A1013-0A	Rubber Plug	1
4		XB114001	Felt	1
5		A1013-0D	Rubber Plug	1
6		A1013-1A	Rubber Plug	1
7		6120117400	Rubber Plug	1
8		8703168000	Arm Side Cover	1
9		A1013-0A	Rubber Plug	1
10		ZSB11017	Screw 11/64-40*12	6
11		WA049003	Washer	6
12		YD060028	Pin	1
13		6120117300	Rubber Plug	1
14		6220117900	Rubber Plug	1
15		6120117000	Rubber Plug	1
16		YD060036	Pin	1
17		8710118400	Rubber Plug	1
18		WARN000108-A	Paster	1

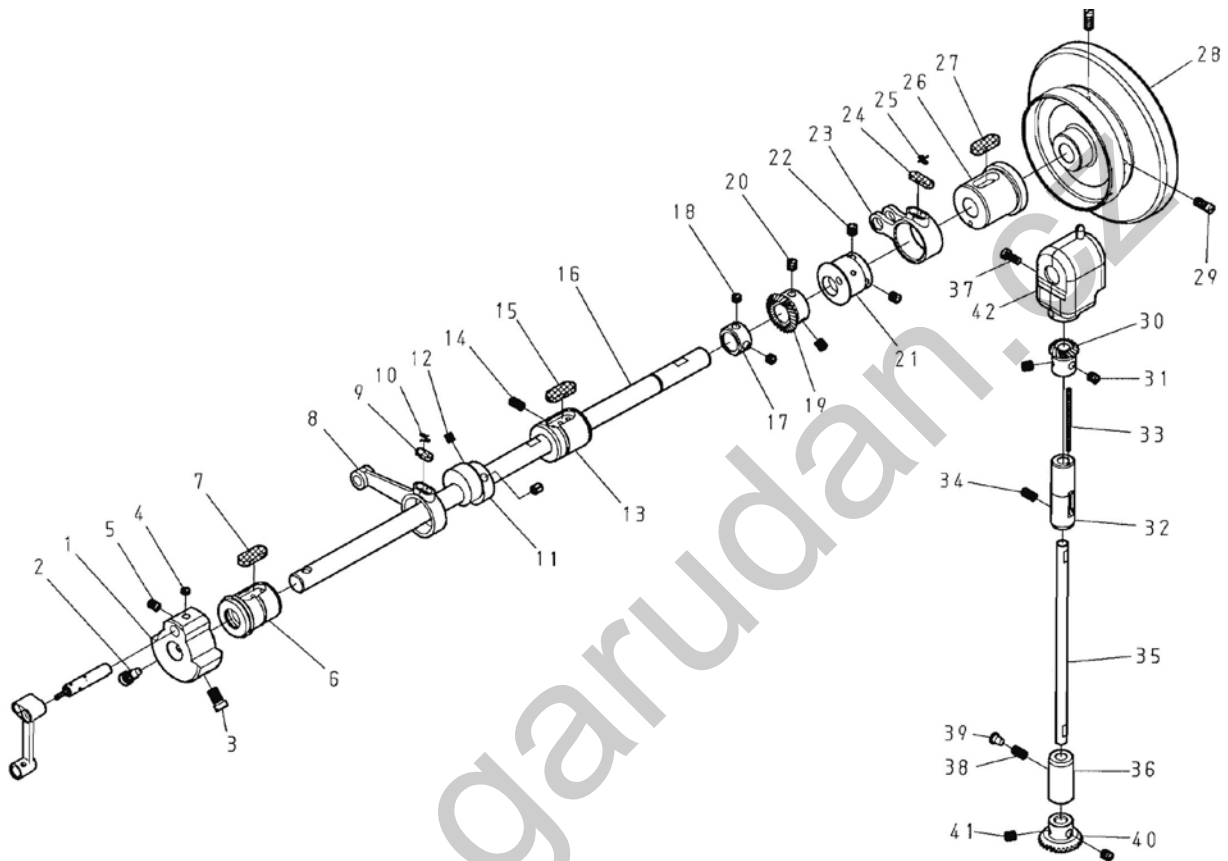
A. FRAME & MISCELLANEOUS COVER COMPONENTS (3/3)

A. FRAME & MISCELLANEOUS COVER COMPONENTS (3/3)

REF.No	NOTE	Part No.	Name of Part	Remarks
2		87101106K0	Bed Cylinder Cap -----	1
3		ZSB09044	Screw 9/64-40*5.3 -----	4
5		8710111301	Throat Plate -----	1
6		ZSC11003	Screw 11/64-40*9 -----	2
8		6220183600	Hook Cover -----	1
9		8713110400	Cover -----	1
10		ZSC09012	Screw 9/64-40*7 -----	2
11		YD060056	Oil Pipe -----	1
12		6120117400	Rubber Plug -----	1
13		ZSB15034	Screw 15/64-28*12 -----	1
14		YA080280	Stopper Pin -----	1
15		6220119100	Vibration Preventing Rubber -----	2
16		ZSB20014	Screw 5/16-28*9.3 -----	1
17		EJ4109-0A	Spacer -----	1
18		8703110300	Machine Base -----	1
19		6220112700	Latch -----	1
20		ZSG20018	Hinge Screw -----	1
21		6220112800	Hinge -----	1
22		ZSB15034	Screw 15/64-28*12 -----	8
23	#01	6120117100	Rubber Plug -----	1

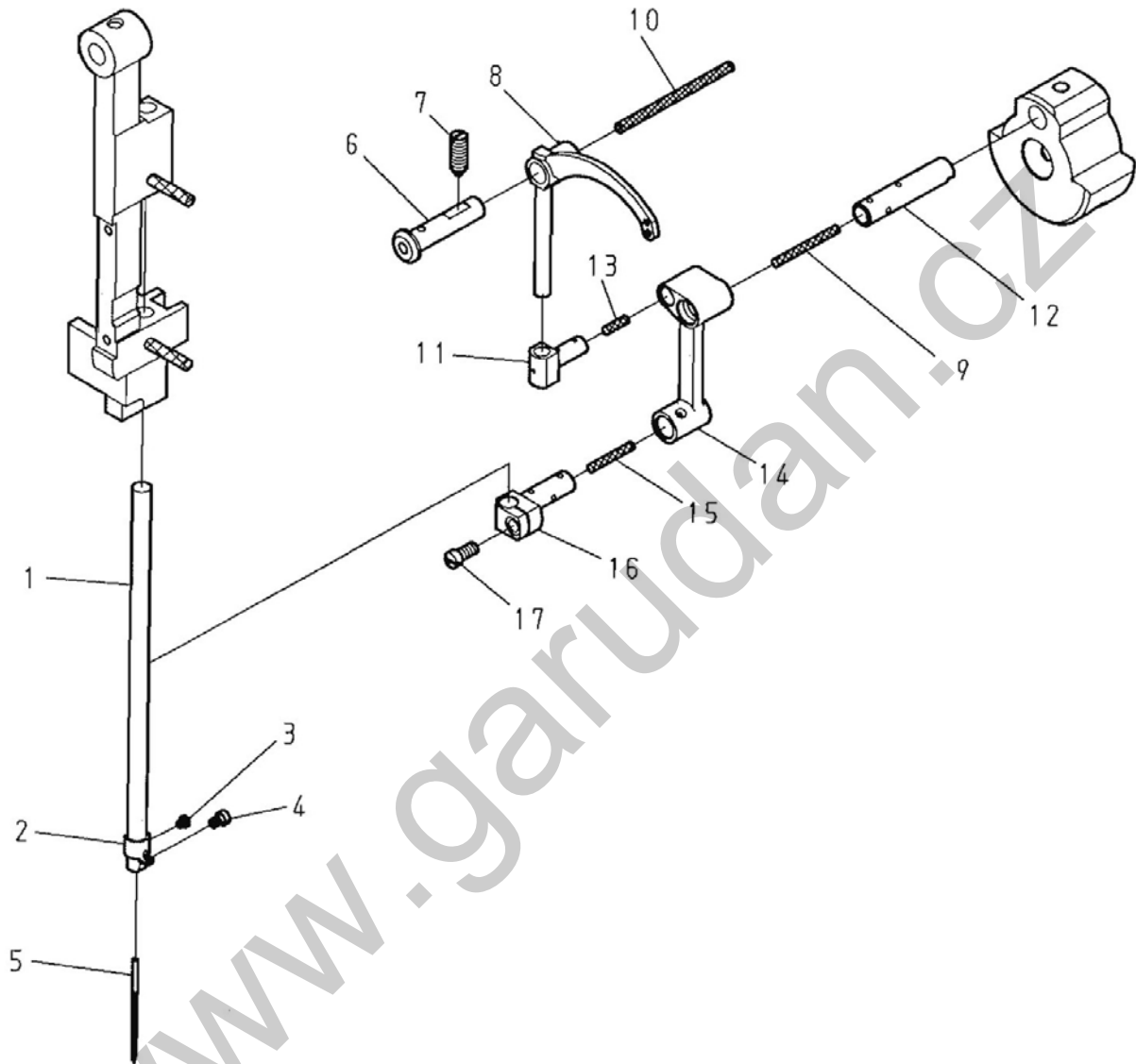
Note #01. . . . Pedal Lifter Specification Parts

B. MAIN SHAFT & UPRIGHT SHAFT COMPONENTS



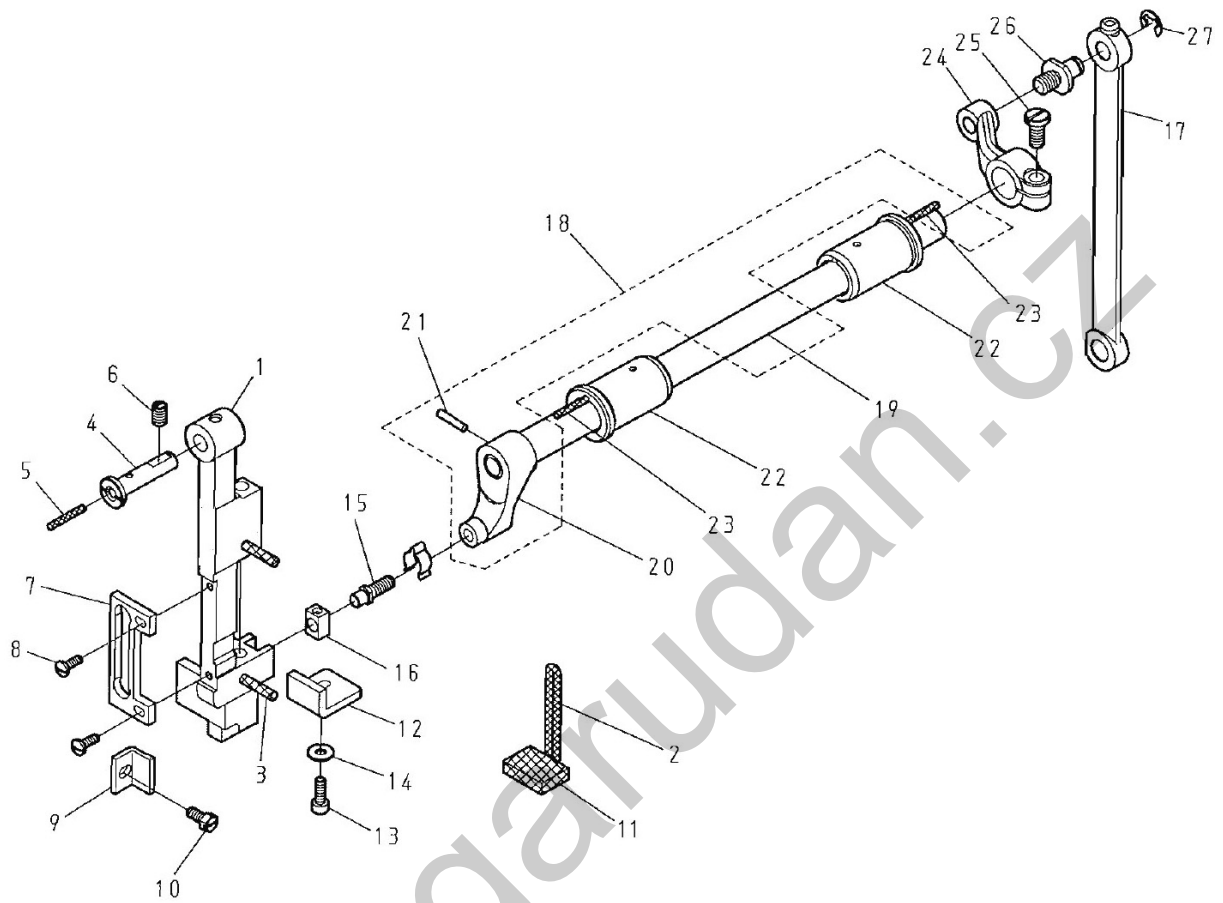
B. MAIN SHAFT & UPRIGHT SHAFT COMPONENTS

REF.No	NOTE	Part No.	Name of Part	Quantity	Remarks
1		8713120800	Counterweight	1	
2		ZSB18001	Screw 9/32-28*9.5	1	
3		ZSB18002	Screw 9/32-28*13	1	
4		ZSA15019	Screw 15/64-28*3	1	
5		ZSA15017	Screw 15/64-28*8.5	2	
6		8110120200	Main Shaft Bushing, Front	1	
7		XB210001	Felt	1	
8		8233144501	Connecting Rod	1	
9		XB207002	Felt	1	
10		A1130-0A	Spring	1	
11		8233144000	Driving Cam	1	
12		ZSH16004	Screw 1/4-40*10	2	
13		8110120301	Main Shaft Bushing, Center	1	
14		ZSA15020	Screw 15/64-28*11	1	
15		XB210001	Felt	1	
16		8703120100	Main Shaft	1	
17		E4044-0A	Thrust Collar	1	
18		ZSA16010	Screw 1/4-40*4.5	2	
19		A1108-0C	Bevel Gear, Large	1	
20		ZSA16011	Screw 1/4-40*7	2	
21		6220122000	Feed Cam	1	
22		ZSH16001	Screw 1/4-40*6	2	
23		5371167400	Reverse Sewing Crank	1	
24		XB207001	Felt	1	
25		A1130-0A	Spring	1	
26		8110120400	Main Shaft Bushing, Rear	1	
27		XB210001	Felt	1	
28		6120120302	Hand Wheel	1	
29		ZSB15026	Screw 15/64-28*18	2	
30		A1109-0C	Bevel Gear, Small	1	
31		ZSA16011	Screw 1/4-40*7	2	
32		8110132100	Upright Shaft Bushing	1	
33		XA300055	Oil Wick	1	
34		ZSA15020	Screw 15/64-28*11	1	
35		8110132000	Upright Shaft	1	
36		A1113-0B	Upright Shaft Bushing	1	
37		ZSB12008	Screw 3/16-24*12	1	
38		ZSA15020	Screw 15/64-28*11	1	
39		A1013-1A	Rubber Plug	1	
40		A4020-0C	Bevel Gear, Large	1	
41		ZSA16011	Screw 1/4-40*7	2	
42		8703351005	Gear Case Cover	1	

C. NEEDLE BAR & THREAD TAKE-UP LEVER COMPONENTS

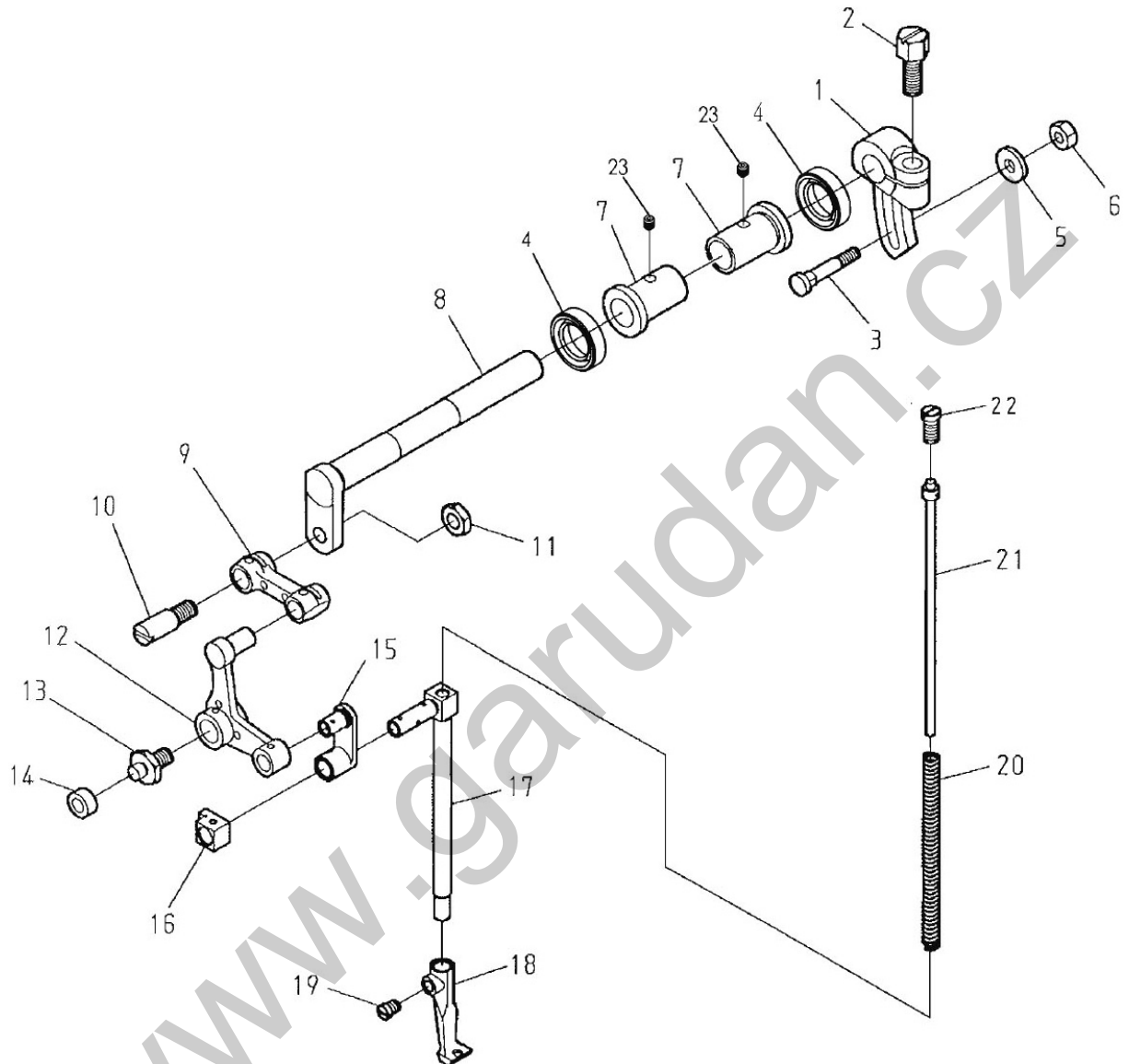
C. NEEDLE BAR & THREAD TAKE-UP LEVER COMPONENTS

REF.No	NOTE	Part No.	Name of Part	Remarks
1		Q1070-0A	Needle Bar -----	1
2		F1076-0A	Needle Bar Thread Guide -----	1
3		ZSB06002	Screw 3/32-56*2.5 -----	1
4		ZSB08002	Screw 1/8-44*4.5 -----	1
5		JNDP x 17-21	Needle DP x 17-21 -----	1
6		8703106100	Thread Take-up Lever Pin -----	1
7		ZSA15012	Screw 15/64-28*17 -----	1
8		8713190101	Thread Take-up Lever -----	1
9		XA300065	Oil Wick -----	1
10		XA200250	Oil Wick -----	1
11		8713190800Q	Thread Take-up Slide Block -----	1
12		7162110700	Needle Bar Crank Shaft -----	1
13		XA300030	Oil Wick -----	1
14		8703108000	Needle Bar Crank Rod -----	1
15		XA300020	Oil Wick -----	1
16		B1074-0A	Needle Bar Connection -----	1
17		ZSB11003	Screw 11/64-40*9 -----	1

D. NEEDLE BAR ROCKING MOTION MECHANISM COMPONENTS

D. NEEDLE BAR ROCKING MOTION MECHANISM COMPONENTS

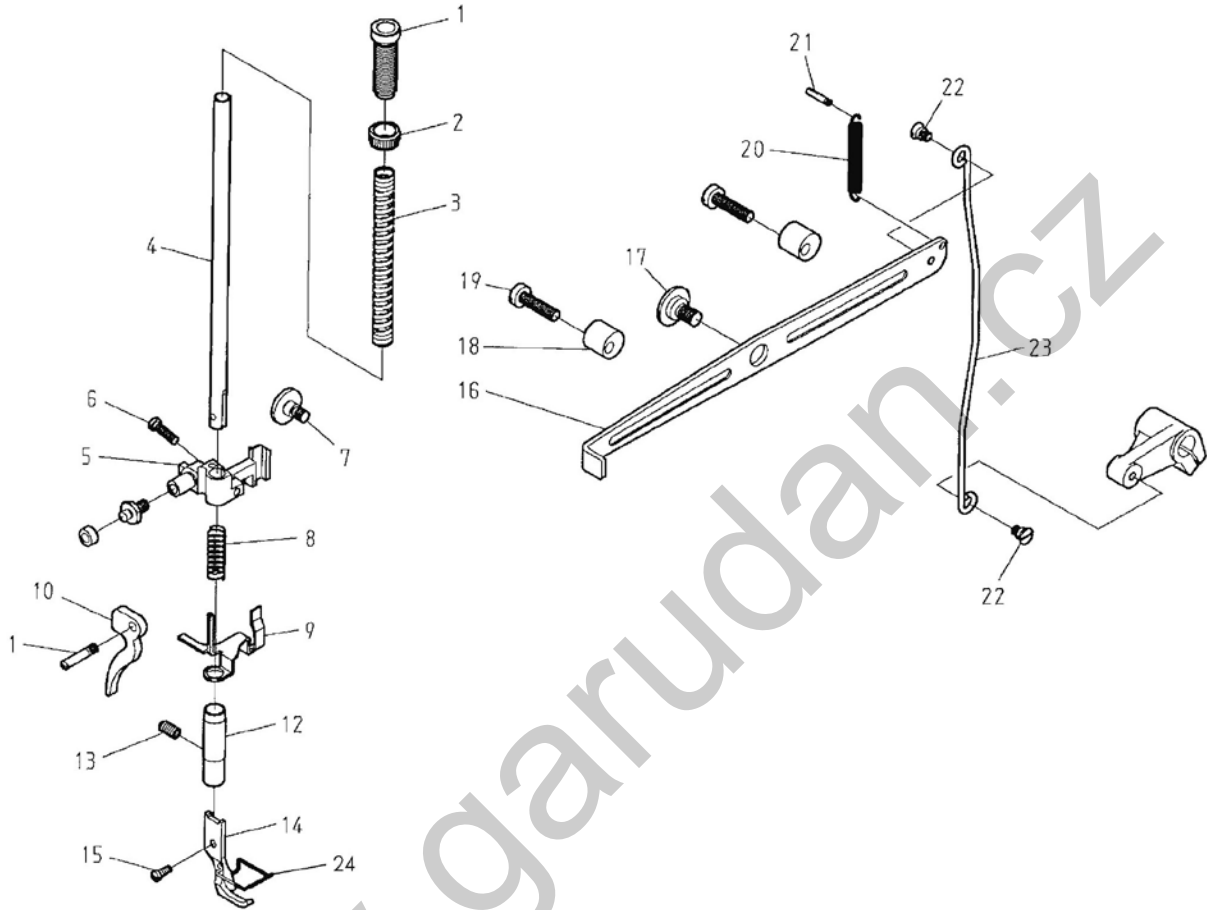
REF.No	NOTE	Part No.	Name of Part	Quantity	Remarks
1		8610270100	Needle Bar Guide Bracket	1	
2		XA300125	Oil Wick	1	
3		XA300040	Oil Wick	1	
4		B1091-0A	Needle Bar Guide Bracket Stud	1	
5		XA300020	Oil Wick	1	
6		ZSA15023	Screw 15/64-28*10	1	
7		B1285-0A	Vibrating Presser Bar Guide	1	
8		ZSB09002	Screw 9/64-40*10	2	
9		8713270500	Needle Bar Guide	1	
10		ZSD11001	Screw 11/64-40*10	2	
11		XB316001	Felt	1	
12		8110270401	Needle Bar Guide	1	
13		ZMJ04002	Screw M4 x 0.7*12	1	
14		WA049005	Washer	1	
15		B1333-0A	Crank Pin	1	
16		B1334-0A	Square Block	1	
17		8610271100	Connecting Rod	1	
18		8110270814	Needle Bar Vibrating Shaft Ams.	1	
19		8110270801	Needle Bar Vibrating Shaft	(1)	
20		F1332-0A	Needle Bar Vibrating Crank (Left)	(1)	
21		YB030020	Taper Pin ϕ 3*20*1/50	(1)	
22		8110272801	Needle Bar Vibrating Shaft Bushing	2	
23		XA300040	Oil Wick	2	
24		8710271000	Needle Bar Vibrating Crank (Right)	1	
25		ZSB15009	Screw 15/64-28*13	1	
26		Q4436-1A	Hinge Screw	1	
27		RE000060	Retaining Rings- E Type 6	1	

E. UPPER FEED MECHANISM COMPONENTS

E. UPPER FEED MECHANISM COMPONENTS

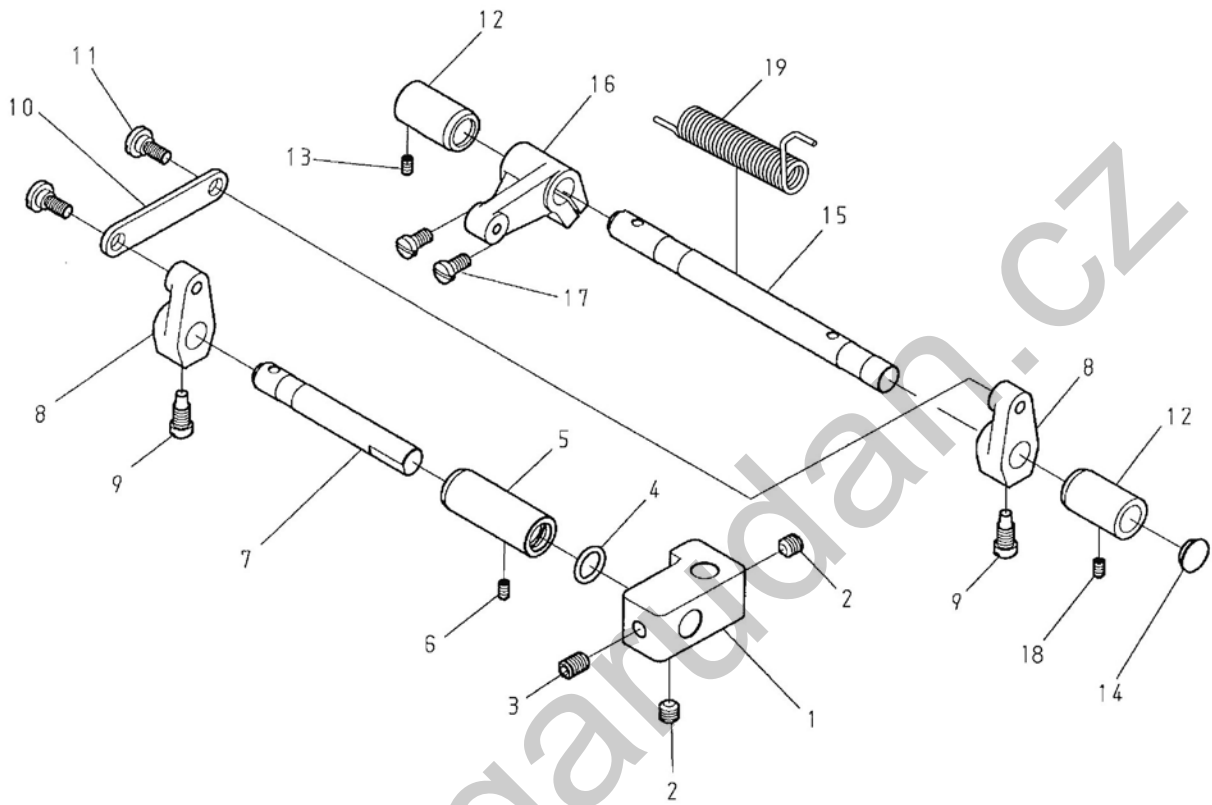
REF.No	NOTE	Part No.	Name of Part	Remarks
1		8233144702	Feed Rotating Shaft Crank	1
2		ZSD16007	Screw 1/4-28*16.5	1
3		ZMG06019	Screw	1
4		OAGM111503	Oil Seal	2
5		WH206009	Washer	1
6		ZML06001	Nut (M6 X 1.0)	1
7		8703145000	Feed Rotating Shaft Bushing	2
8		8233144801	Feed Rocker Shaft	1
9		8233145101	Lifting Bell Crank Link	1
10		ZSK16002	Hinge Screw	1
11		ZSL16001	Nut 1/4-32	1
12		8233143601	Lifting Bell Crank	1
13		8233152000	Pin	1
14		8233151900	Roller	1
15		B1283-0A	Vibrating Presser Bar Link	1
16		B1284-0A	Slide Brock	1
17		8703141700	Vibrating Presser Bar	1
18		8710151000	Walking Foot	1
19		ZSB11009	Screw 11/64-40*5	1
20		8230144203	Spring	1
21		B1280-0A	Vibrating Presser Spring Guide	1
22		ZSB20017	Screw 5/16-28*10	1
23		ZSA11012	Screw 11/64-40*6.5	2

F. PRESSURE BAR & KNEE LIFTER COMPONENTS (1/3)



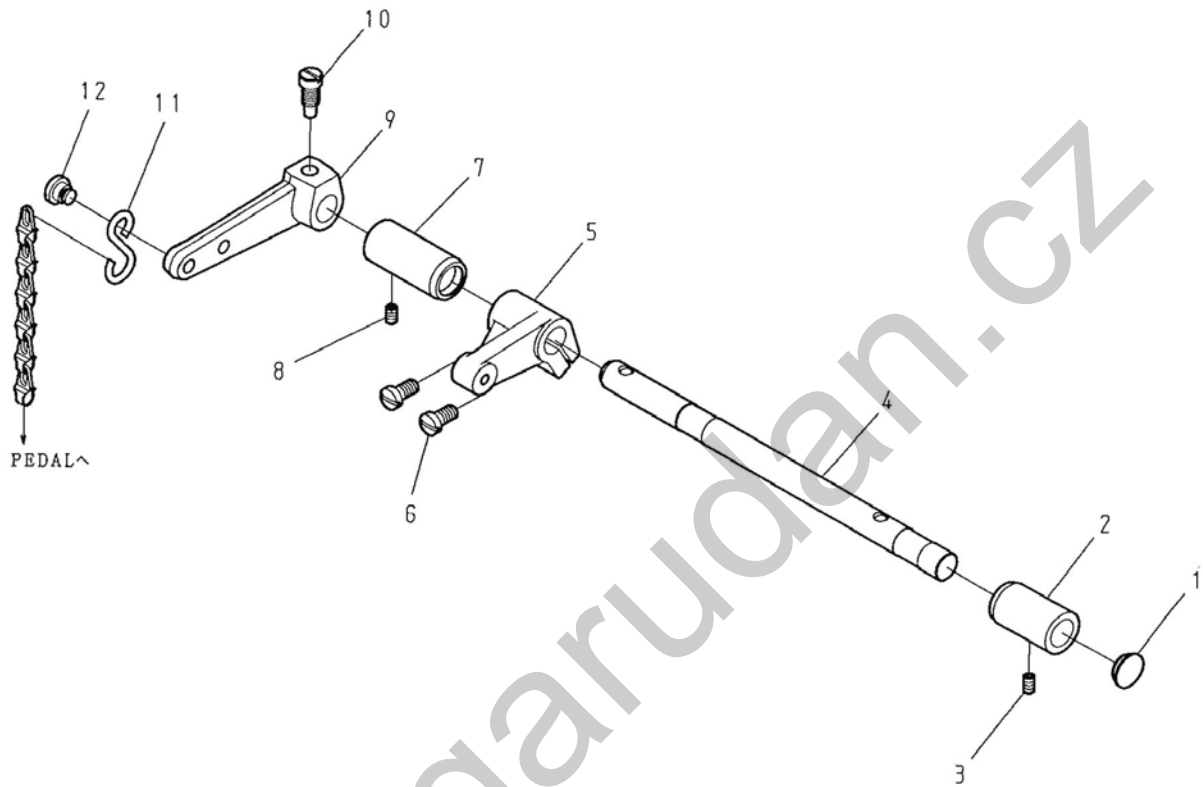
F. PRESSURE BAR & KNEE LIFTER COMPONENTS(1/3)

REF.No	NOTE	Part No.	Name of Part	Remarks
1		ZSF32001	Screw	1
2		ZSN32001	Nut	1
3		8230150401	Presser Spring	1
4		8703150100	Presser Bar	1
5		8233150500	Presser Bar Lifter	1
6		ZSB11086	Screw 11/64-40*18	1
7		ZSG16006	Hinge Screw	1
8		B1274-0A	Spring	1
9		8233344000	Tension Release Slide	1
10		EJ1200-0A	Presser Foot Lifter	1
11		ZSK12026	Hinge Screw	1
12		8233150200	Bushing	1
13		ZSA15020	Screw 15/64-28*11	1
14		8710153000	Presser Foot Asm.	1
15		ZSB09003	Screw 9/64-40*9	1
16		8233343000	Foot Lifter Lifting Lever	1
17		ZSG20004	Hinge Screw	1
18		8370341100	Stopper	2
19		ZSB16011	Screw 1/4-24*25	2
20		8230340200	Spring	1
21		EJ4434-2A	Spring Suspension	1
22		ZSK12003	Hinge Screw	2
23		8703340400	Knee Operating Connection Bar	1
24		8710152500	Spring	1

F. PRESSURE BAR & KNEE LIFTER COMPONENTS (2/3)

F. PRESSURE BAR & KNEE LIFTER COMPONENTS(2/3)

REF.No	NOTE	Part No.	Name of Part	Quantity	Remarks
1		6220342000	Knee Lifter Crank	1	
2		ZMH08003	Screw M8 × 1.25*8	2	
3		ZMH08002	Screw M8 × 1.25*12	1	
4		OPP01250	O-rings ϕ 12.5	1	
5		6220344200	Bushing	1	
6		ZSA11007	Screw 11/64-40*7	1	
7		6220342200	Shaft	1	
8		8703341600	Knee Lifter Crank	2	
9		ZSB18001	Screw 9/32-28*9.5	2	
10		8703343400	Knee Lifter Link	1	
11		ZSG15040	Hinge Screw	2	
12		8703343800	Bushing	2	
13		ZSA11007	Screw 11/64-40*7	1	
14		6220118100	Rubber Plug	2	
15		8703341701	Knee lifter shaft	1	
16		8703342900	Knee Lifter Crank (Rear)	1	
17		ZSB15028	Screw 15/64-28*11.5	2	
18		ZSA11004	Screw 11/64-28*3.5	1	
19		8703343900	Spring	1	

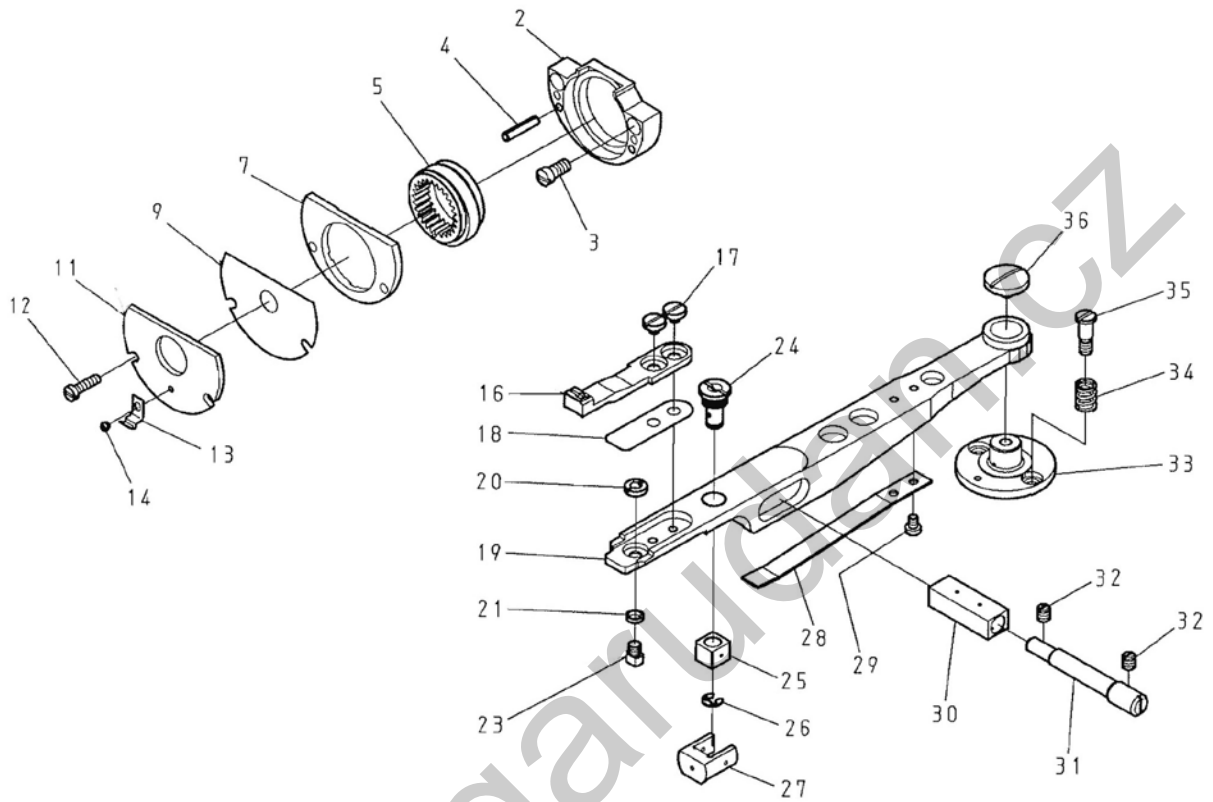
F. PRESURE BAR & KNEE LIFTER COMPONENTS (3/3)

F. PRESSURE BAR & KNEE LIFTER COMPONENTS(3/3)

REF.No	NOTE	Part No.	Name of Part	Remarks
1	#01	6220118100	Rubber Plug -----	1
2	#01	8703343300	Bushing -----	1
3	#01	ZSA11007	Screw 11/64-40*7 -----	1
4	#01	8703341701	Knee lifter shaft -----	1
5	#01	8703342900	Knee Lifter Crank (Rear) -----	1
6	#01	ZSB15028	Screw 15/64-28*11.5 -----	2
7	#01	8703344200	Bushing -----	1
8	#01	ZSA11007	Screw 11/64-40*7 -----	1
9	#01	8703344400	Knee lifter Crank -----	1
10	#01	ZSB18001	Screw 9/32-28*9.5 -----	1
11	#01	4710340800	S-Plug -----	1
12	#01	ZSG16025	Hinge Screw -----	1

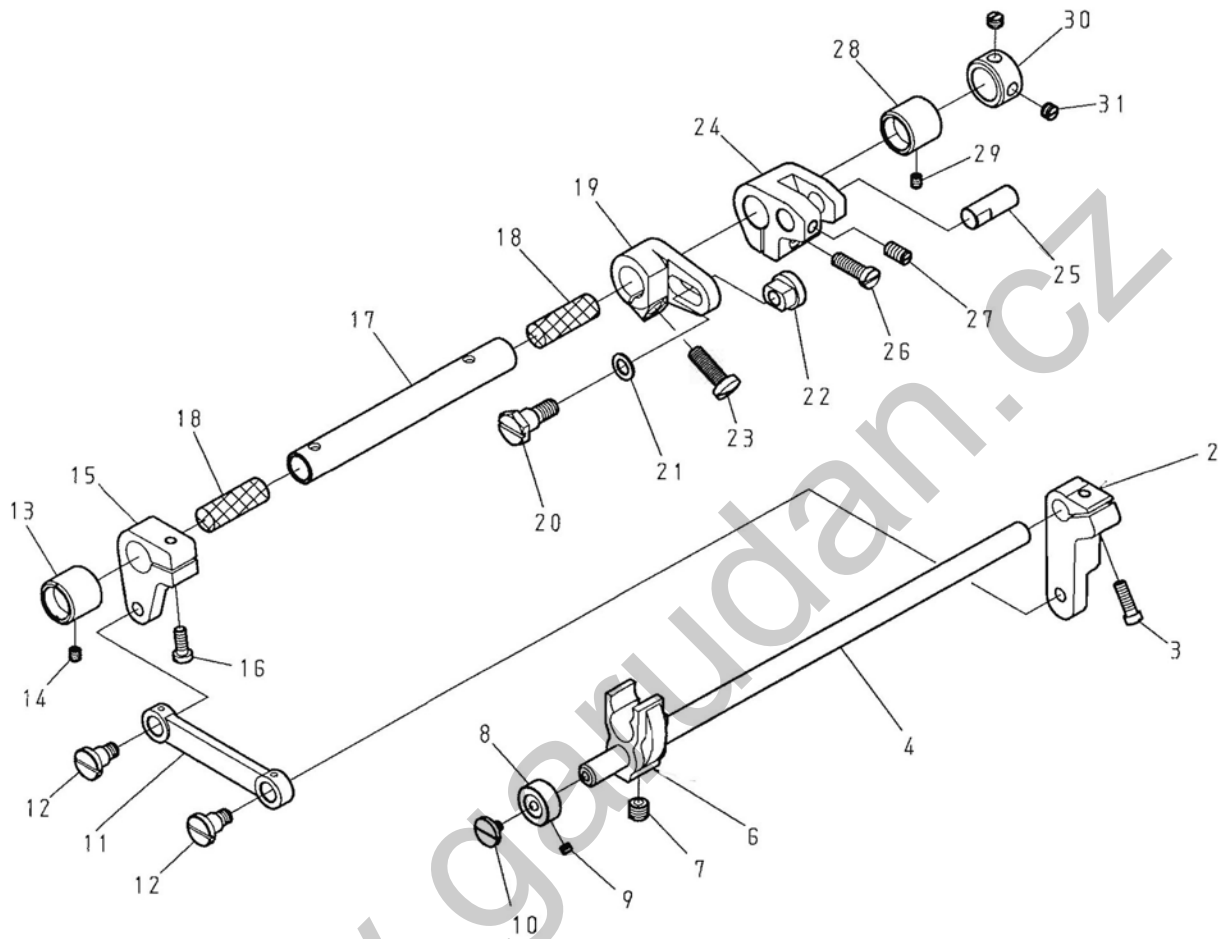
Note #01. Pedal Lifter Specification Parts

www.garudan.cz

G. LOWER FEED MECHANISM COMPONENTS (1/2)

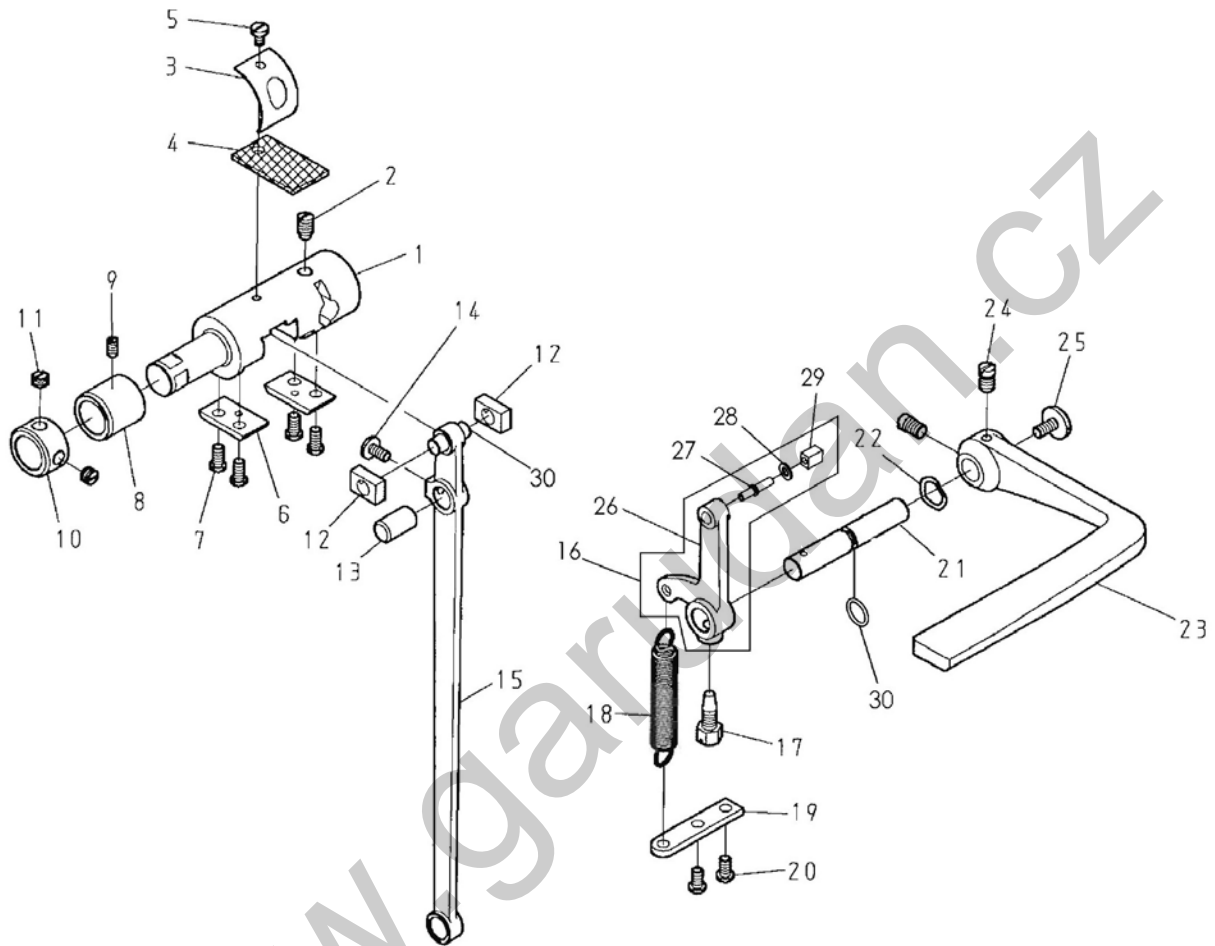
G. LOWER FEED MECHANISM COMPONENTS(1/2)

REF.No	NOTE	Part No.	Name of Part	Quantity	Remarks
2		87101713K0	Feed Cam Holder B	1	
3		ZSB11051	Screw 11/64-40*11,5	2	
4		YD030015	Spring Pin 3.0X15	2	
5		6220170900	Feed Cam	1	
7		87101712K0	Feed Cam Holder A	1	
9		6220171400	Feed Cam Holder Washer	1	
11		6220171500	Feed Cam Holder Plate	1	
12		ZSB08016	Screw 1/8-44*12	2	
13		6220183700	Hook Cover Spring	1	
14		ZSB06004	Screw 3/32-56*2.2	1	
16		8710161402	Feed dog	1	
17		ZSB08041	Screw 1/8-44*4	2	
18		6220166100	Spacer	1	
19		62201601K0	Feed Bar	1	
20		87101716K0	Nut 11/64-40	1	
21		87101717K0	Washer	1	
23		87101711K0	Pin	1	
24		6220163300	Feed bar Slide Screw Stud	1	
25		6220169600	Feed bar Slide Block	1	
26		RE000030	E-Shaped Snap Rings (3mm)	1	
27		6220169700	Feed bar Slide Block A	1	
28		6220169800	Spring	1	
29		ZSB08010	Screw 1/8-44*4,6	2	
30		6220169500	Block	1	
31		6220164400	Eccentric Shaft	1	
32		ZSA11012	Screw 11/64-40*4,6	2	
33		6220169400	Feed bar Stud	1	
34		L6063-2A	Spring	2	
35		ZSG11028	Hinge Screw	2	
36		ZSB11047	Screw 11/64-40*5	1	

G. LOWER FEED MECHANISM COMPONENTS (2/2)

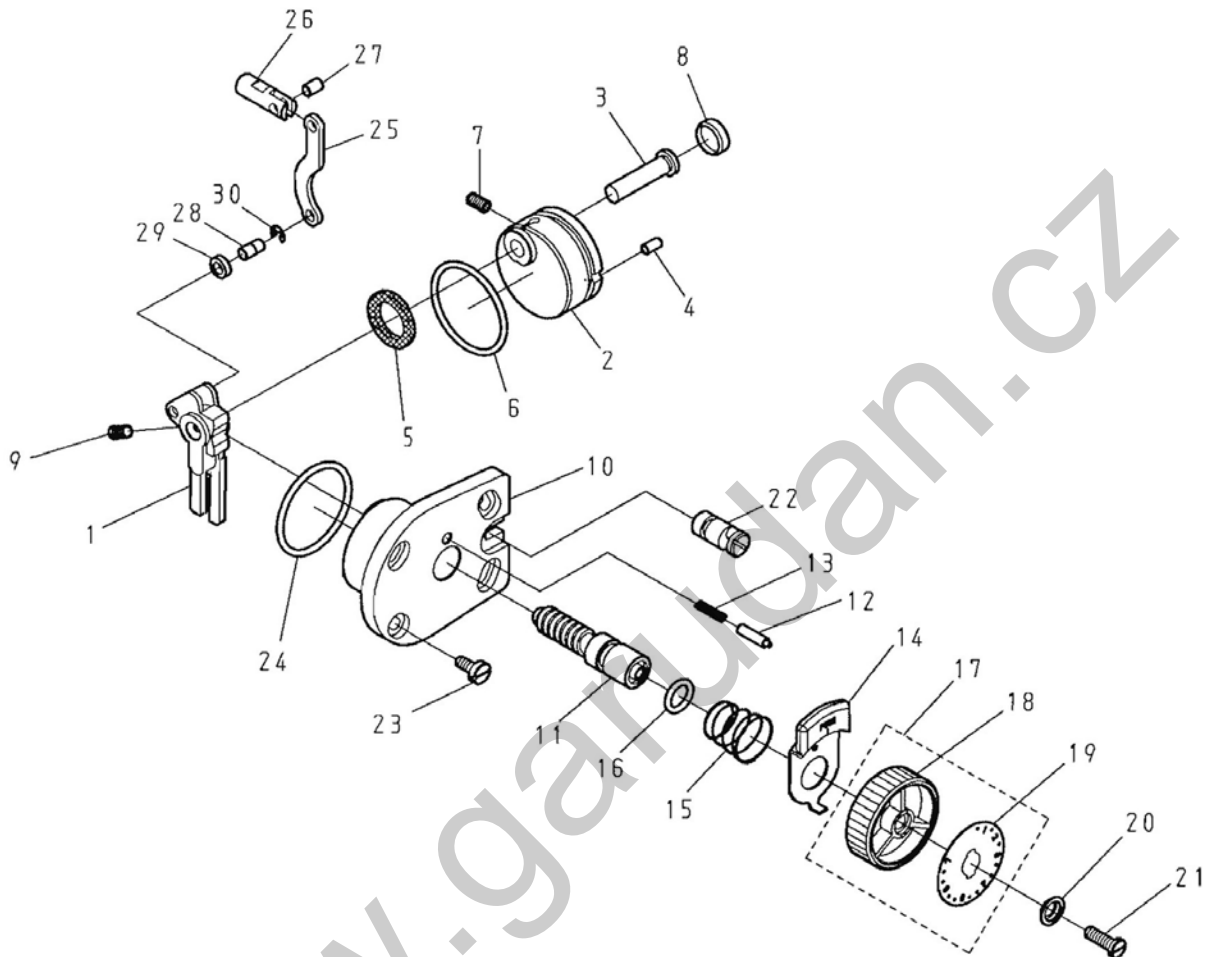
G. LOWER FEED MECHANISM COMPONENTS(2/2)

REF.No	NOTE	Part No.	Name of Part	Remarks
2		6220169200	Feed Lifting Rock Link	1
3		ZSJ12009	Screw 3/16-28*15	1
4		8703160400	Feed Rocker Shaft	1
6		6220160500	Feed Bar Rod	1
7		ZSA20008	Screw 5/16-24*7	1
8		8360188200	Thrust Collar	1
9		ZSA11004	Screw 11/64-40*3.5	2
10		ZSB11069	Screw 11/64-40*6	1
11		6220165100	Rod	1
12		ZSG16016	Hinge Screw	2
13		6220167900	Bushing	1
14		ZSA11005	Screw 11/64-40*5.5	1
15		6220169300	Feed Lifting Rock Link	1
16		ZSJ12006	Screw 3/16-28*12	1
17		8710167800	Feed Rocker Shaft	1
18		XB111004	Felt	2
19		8710160800	Feed Connection Crank	1
20		ZSG18006	Hinge Screw	1
21		WA079008	Washer	1
22		ZSR18002	Nut	1
23		ZSB16005	Screw 1/4-24*20	1
24		6120160800	Feed Rocker Shaft Crank	1
25		8610167600	Horizontal Feed Rod Shaft	1
26		ZSB15032	Screw 15/64-28*14	1
27		ZSA15020	Screw 15/64-28*11	1
28		6220167900	Bushing	1
29		ZSA11005	Screw 11/64-40*5.5	1
30		E4044-0A	Thrust Collar	1
31		ZSA16010	Screw 1/4-40*4.5	2

H. FEED ADJUSTMENT MECHANISM COMPONENTS (1/2)

H. FEED ADJUSTMENT MECHANISM COMPONENTS (1/2)

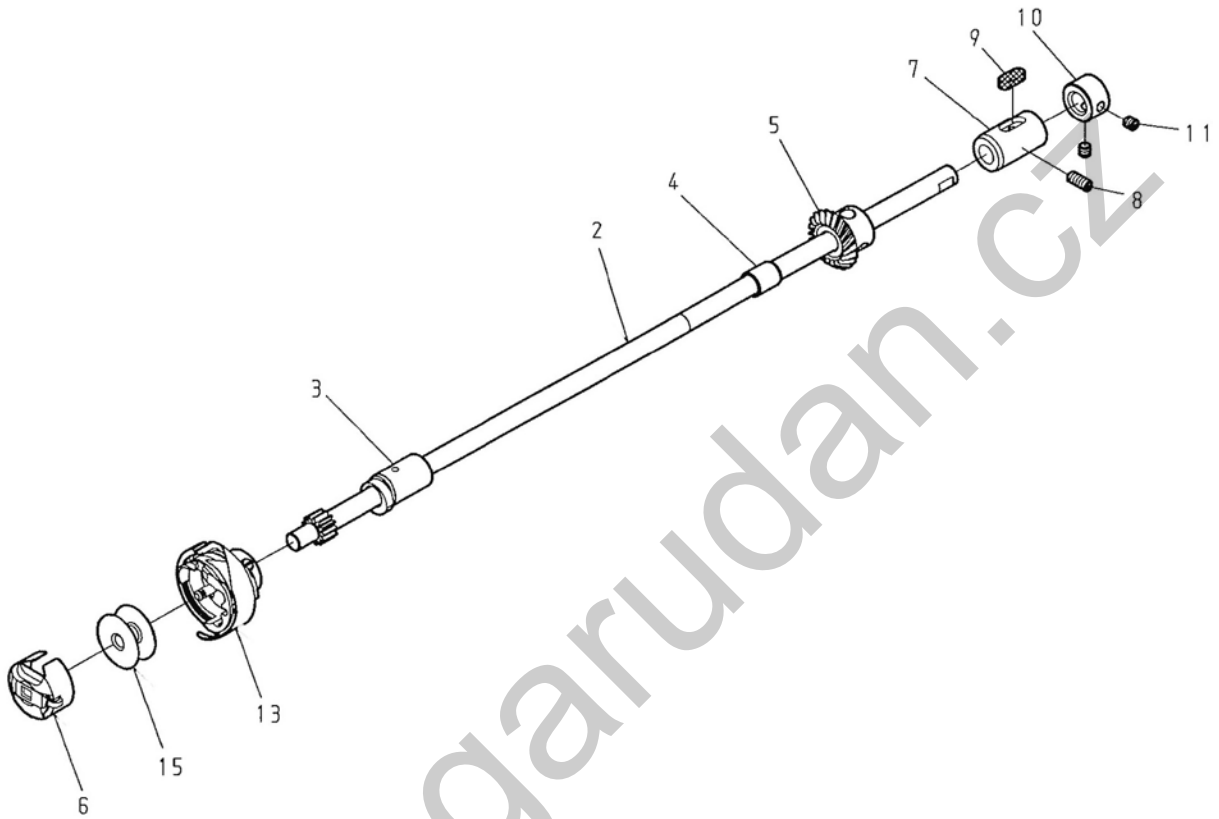
REF.No	NOTE	Part No.	Name of Part	Quantity	Remarks
1		6120167000	Reverse Block	1	
2		ZSA15037	Screw 15/64-28*10,5	1	
3		5371353500	Plate	1	
4		XB320003	Felt	1	
5		ZSB09011	Screw 9/64-40*6,5	1	
6		EJ4153-0A	Guide Plate	2	
7		ZSB11018	Screw 11/64-40*9	4	
8		6120160600	Bushing	1	
9		ZSA11007	Screw 11/64-40*7	1	
10		6120167200	Thrust Collar	1	
11		ZSA18010	Screw 1/4-40*4,5	2	
12		EJ4152-0A	Square Block	2	
13		6120167500	Pin	1	
14		ZSB11007	Screw 11/64-40*7	1	
15		6120160900	Horizontal Feed Rod Com.	1	
16		A1162-0A	Reverse Feed Crank Asm.	1	
17		ZSD15003	Screw 15/64-28*16,5	1	
18		A1166-0A	Spring	1	
19		8703166000	Spring Suspension	1	
20		ZSB11034	Screw 11/64-40*8	2	
21		6120161800	Lever Shaft	1	
22		WG000010	Washer	1	
23		A1160-0A	Lever	1	
24		ZSB15019	Screw 15/64-28*9	2	
25		ZSB12011	Screw 3/16-28*10	1	
26		A1163-0A	Reverse Feed Crank	1	
27		A1165-0A	Shaft	1	
28		WA040009	Washer	1	
29		A1164-0A	Block	1	
30		6120167100	Shaft	1	
31		OPP00680	Ring	1	

H. FEED ADJUSTMENT MECHANISM COMPONENTS (2/2)

H. FEED ADJUSTMENT MECHANISM COMPONENTS (2/2)

REF.No	NOTE	Part No.	Name of Part	Remarks
1		8610161100	Feed Regulator	1
2		8610162200	Bushing	1
3		6120161500	Feed Regulator Shaft	1
4		YA050100	Stopper Pin	1
5		XB120001	Felt	1
6		OPP04440	O-rings ϕ 44.4	1
7		ZSA15020	Screw 15/64-28*11	1
8		8610118200	Rubber Plug	1
9		ZSB15006	Screw 15/64-28*8,5	1
10		6120162200	Stitch Dial Base	1
11		6120164300	Feed Regulating Screw	1
12		E1171-2A	Pin	1
13		E1158-0A	Spring	1
14		E1173-2A	Stopper Pin Releasing Lever	1
15		E1174-2A	Spring	1
16		OP00100A	O-rings ϕ 10	1
17		8710164005	Dial Asm.	1
18		E1172-2B	Dial	(1)
19		8710164100	Dial plate	(1)
20		C1174-0A	Washer	1
21		ZSB12017	Screw 3/16-28*15	1
22		6120164400	Eccentric Pin	1
23		ZSB11026	Screw 11/64-40*10	4
24		OPP03550	O-rings ϕ 35.5	1
25		8703168200	Feed Connecting Link	1
26		6120168300	Set Pin	1
27		6120168400	Pin	1
28		6120168500	Pin	1
29		WA060013	Washer	1
30		RE000040	E- Shaped Snap Rings (4mm)	1

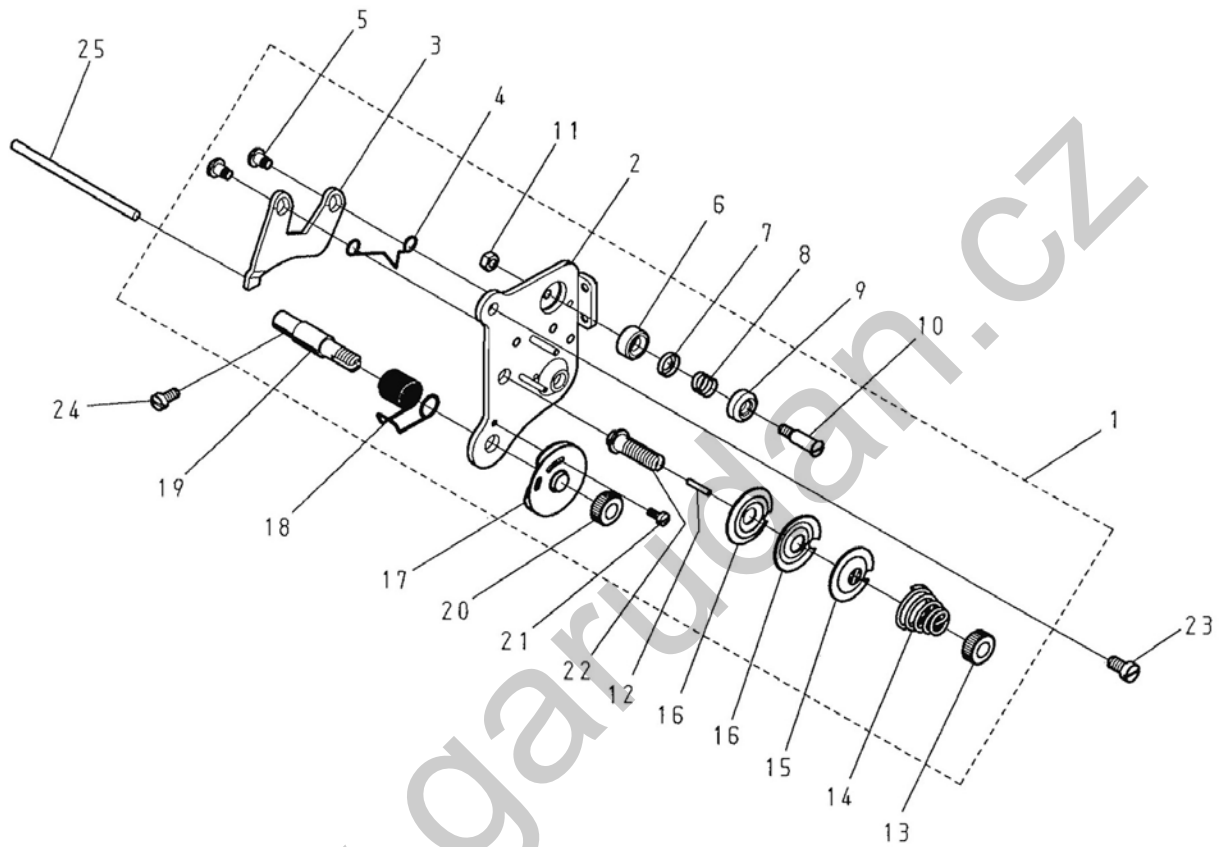
I. HOOK DRIVE SHAFT COMPONENTS



1. HOOK DRIVE SHAFT COMPONENTS

REF.No	NOTE	Part No.	Name of Part	Quantity	Remarks
2		8713180100	Hook Driving Shaft	1	
3		8710180300	Bushing, Front	1	
4		6220180400	Bushing, Center	1	
5		A4021-0A	Screw Gear, Back	1	
6		G6105-1A	Bobbin Case	1	
7		8703180500	Bushing, Rear	1	
8		ZSA11016	Screw 11/64-40*11	1	
9		XB205002	Felt	1	
10		E4014-0A	Thrust Collar	1	
11		ZSA11011	Screw 11/64-40*4,5	2	
13		G6100-1A	Hook	1	
15		E7006-1A	Bobbin	1	

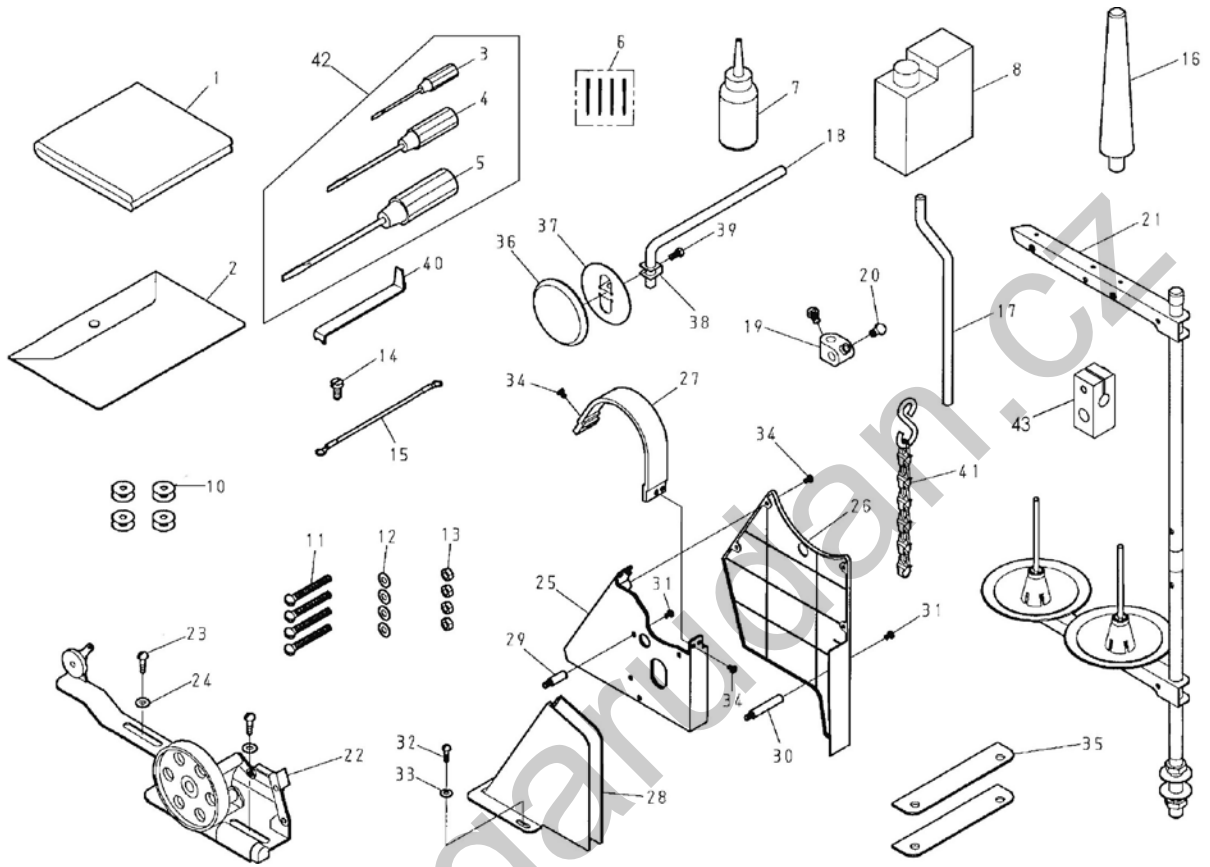
www.garudan.cz

J. UPPER THREAD TENSION REGULATOR MECHANISM COMPONENTS

J. UPPER THREAD TENSION REGULATOR MECHANISM COMPONENTS

REF.No	NOTE	Part No.	Name of Part	Remarks
1		EJ1020-0A	Thread Tension Regulator Asm. -----	1
2		A1038-0A	Mounting Plate Asm. -----	(1)
3		EJ1037-0A	Tension Releasing Plate -----	(1)
4		A1035-0A	Tension Releasing Spring -----	(1)
5		ZSG09004	Hinge Screw -----	(2)
6		A1030-0A	Thread Guide Disk -----	(1)
7		A1031-0A	Thread Guide Disk -----	(1)
8		A1032-0A	Spring -----	(1)
9		A1033-0A	Thread Guide Bracket -----	(1)
10		ZSG09005	Hinge Screw -----	(1)
11		ZSL09001	Nut 9/64-40 -----	(1)
12		EJ1028-0A	Tension Releasing Pin (small) -----	(1)
13		ZSN16002	Tension Thumb Nut 1/4-40 -----	(1)
14		EJ1021-0A	Tension Spring -----	(1)
15		A1034-0A	Tension Regulator Presser Disk -----	(1)
16		A1035-0A	Tension Regulator Disk -----	(2)
17		A1024-1A	Tension Controller Disk Set -----	(1)
18		EJ1027-0A	Thread Take-up Spring -----	(1)
19		EJ1026-0A	Tension Stud -----	(1)
20		ZSN16002	Tension Thumb Nut 1/4-40 -----	(1)
21		ZSB05001	Screw 3/32-56*6 -----	(1)
22		A1026-1A	Shread Tension Stud -----	(1)
23		ZSB11012	Screw 11/64-40*8 -----	1
24		ZSB09007	Screw 9/64-40*7.5 -----	1
25		8233312200	Tension Releasing Pin -----	1

K. ACCESSORIES



K. ACCESSORIES




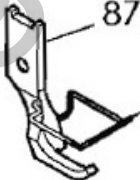
REF.No	NOTE	Part No.	Name of Part	Remarks
1		C7001-0A	Cover	1
2		A7000-0A	Accessory Box	1
3		A7010-0A	Screw Driver (small)	1
4		A7010-1A	Screw Driver (middle)	1
5		A7010-2A	Screw Driver (Large)	1
6		INDP × 17-21	Needle DP × 17-21	4
7		A7012-1A	Oiler	1
8		A7012-2A	Oil Can	1
10		E7006-1A	Bobbin	4
11		ZMQ08001	Screw M8 × 1.25*65	4
12		WA089001	Washer	4
13		ZML08001	Nut M8 × 1.25	4
14		ZSB11011	Screw 11/64-40*9	1
15		6120914005	Ground Wire Asm.	1
16		6220119000	Head Rest Wood	1
17	#01	6220344700	Knee Lever Rod	1
18	#01	6220341900	Knee Lever Rod	1
19	#01	A7034-0A	Knee Lifter Crank	1
20	#01	ZSD20007	Screw 5/16-18*16	2
21		J7050-0A-A	Thread Stand	1
22		A7040-0C	Bobbin Winder	1
23		ZMT05001	Wood Screw	2
24		WA059003	Washer	2
25		8230335101	Belt Cover A	1
26		8230335201	Belt Cover B	1
27		8230335502	Belt Cover C	1
28		8230335801	Belt Cover D	1
29		6220335300	Belt Cover Stud (A)	3
30		8110335700	Belt Cover Stud (B)	1
31		ZSB11041	Screw 11/64-40*7	4
32		ZMT05003	Wood Screw	2
33		WA059003	Washer	2
34		ZMB04009	Screw M4 × 0.7*6	8
35		6220913500	Vibration Preventing Rubber	2
36	#01	A7037-0A	Knee Guird	1
37	#01	A7037-1A	Knee Plate	1
38	#01	A7036-0A	Retainer	1
39	#01	ZSD15007	Screw 15/64-28*14	1
40		87109133K0	Screw Driver	1
41	#02	B7060-0A	Chain Assy.	1
42		A7010-0Z	Screw Driver Asm.	1
43		5100342000	Knee Lifter Crank	1

Note

#01. Knee Lifter Specification Parts

#02. Pedal Lifter Specification Parts

L. GAUGE PARTS LIST

THROAT PLATE	
8710111301	
FEED DOG	
8710161402	
WALKING FOOT	
8710151000	
PRESSUER FOOT	 <p data-bbox="810 1279 1007 1317">8710153000</p> <p data-bbox="858 1352 1054 1391">8710152500</p>
8710153004	